

Program
hospodárskeho a sociálneho rozvoja obce

SVODÍN
na roky 2014-2020



Zhotoviteľ : EPIC Partner a.s. ,Komárno



Obsah

Úvod	4
-------------------	----------

1. Analytická časť	8
---------------------------------	----------

<i>Súhrnná charakteristika územia</i>	<i>9</i>
<i>Prírodný potenciál</i>	<i>14</i>
<i>Vývoj obce</i>	<i>15</i>
<i>Sociálna charakteristika – ľudské zdroje</i>	<i>16</i>
<i>Národnostná a náboženská štruktúra</i>	<i>18</i>
<i>Technická infraštruktúra</i>	<i>21</i>
<i>Sociálna infraštruktúra</i>	<i>23</i>
<i>Ekonomický potenciál</i>	<i>30</i>
<i>Hospodárenie obce</i>	<i>31</i>
<i>SWOT Analýza</i>	<i>33</i>

2. Strategická časť	35
----------------------------------	-----------

<i>Globálny cieľ</i>	<i>37</i>
<i>Špecifické ciele a opatrenia</i>	<i>37</i>

3. Programová časť	40
---------------------------------	-----------

<i>Akčný plán</i>	<i>40</i>
<i>Súbor ukazovateľov výsledkov a dosahov vrátane východiskových hodnôt</i>	<i>42</i>
<i>Dosiahnuté výsledky</i>	<i>48</i>

4. Realizačná časť 50

Popis organizačného zabezpečenia 50

Komunikácia a publicita 52

5. Finančná časť 55

Finančné zabezpečenie 55

Organizačná štruktúra obce 58

Záver 59

Príloha č. 1 60

Príloha č. 2 61

Príloha č. 3 62

Úvod

Formulár č. Ú 1 – Hlavička dokumentu PHSR (povinný v predpísanej štruktúre)

Názov:	Program hospodárskeho a sociálneho rozvoja obce Svodín na roky 2014-2020
Typ:	Strednodobý rozvojový dokument, ktorý je vypracovaný v súlade s cieľmi a prioritami ustanovenými v národnej stratégii regionálneho rozvoja a zohľadňuje ciele a priority ustanovené v programe hospodárskeho rozvoja a sociálneho rozvoja vyššieho územného celku, na území ktorého sa obec nachádza, a je vypracovaný podľa záväznej časti územnoplánovacej dokumentácie obce.
Územné vymedzenie:	Obec Svodín, k.ú. Maďarský Svodín: 85 9940, Nemecký Svodín: 87 9720
Územný plán obce schválený:	áno
Dátum schválenia PHSR:	V procese prípravy
Dátum splatnosti:	01.01.2015-31.12.2020
Verzia časti dokumentu:	1.0
Publikovaný verejne:	Informácia na obecnom zastupiteľstve
Predkladá:	Gabriel Vígh, starosta obce

Formulár č. Ú 2 – Zámer spracovania PHSR (Povinný v prepísanej štruktúre)

Názov dokumentu:	Program hospodárskeho a sociálneho rozvoja obce Svodín na roky 2014-2020
------------------	---

Forma spracovania:	S pomocou externých odborníkov. Spracovateľom je spoločnosť: EPIC Partner a.s., Dunajské nábrežie 14, 945 01 Komárno, IČO: 48 038 521.
Riadenie procesu spracovania:	Dokument bol spracovaný podľa platnej legislatívy na podporu regionálneho rozvoja a metodiky na spracovanie PHSR.
Obdobie spracovania:	Obdobie spracovania PHSR je od 01. 03. 2015 do 31. 04. 2015
Financovanie spracovania:	Náklady na vlastné spracovanie dokumentu boli financované z vlastných zdrojov obce Svodín (rozpočet obce).

Program hospodárskeho a sociálneho rozvoja obce Svodín je hlavným strategickým dokumentom pri určovaní smerovania ďalšieho rozvoja územia obce Svodín, ktorým sa riadia zástupcovia obce pri výkone svojej činnosti a rozhodovaní a odzrkadľuje potreby obyvateľov obce.

Program hospodárskeho a sociálneho rozvoja (ďalej len „PHSR“) je strednodobý rozvojový dokument, ktorý je vypracovaný v súlade s cieľmi a prioritami ustanovenými v národnej stratégii regionálneho rozvoja a zohľadňuje ciele a priority ustanovené v programe hospodárskeho rozvoja a sociálneho rozvoja vyššieho územného celku, na území ktorého sa obec nachádza, a je vypracovaný podľa záväznej časti územnoplánovacej dokumentácie obce. Má charakter strategického, t.j. dlhodobého dokumentu, ktorý je výsledkom vzájomnej spolupráce všetkých záujmových skupín alokovaných v obci. V podobe tohto dokumentu získava obec nástroj na aktívne riadenie rozvoja založený na iniciovaní žiaducich zmien a stanovení rozvojových priorít, ktoré umožnia obci realizovať dlhodobý rozvoj pomocou cielenej stratégie.

Zohľadňuje ciele ustanovené v programe hospodárskeho a sociálneho rozvoja Nitrianskeho samosprávneho kraja, ako aj priority uvedené v programe hospodárskeho a sociálneho rozvoja združenia Dvory a okolie – združenie obcí. Je spracovaný v zmysle novely zákona č. 309/2014 Z. z. z 15. októbra 2014, ktorým sa mení a dopĺňa zákon č. 539/2008 Z. z. o podpore regionálneho rozvoja, ktorý stanovuje "vypracovávať, schvaľovať, riadiť a pravidelne vyhodnocovať plnenie programu rozvoja obce. Plní úlohu komplexného

rozvojového dokumentu a zastrešuje všetky oblasti sociálno – ekonomického rozvoja. Je účelovo spracovaný z hľadiska cieľov a priorít rozvoja SR a možností využívania fondov EÚ.

Základný legislatívny rámec pre vypracovanie PHSR obce Svodín tvorí Zákon NR SR č. 539/2008 Z.z. o podpore regionálneho rozvoja a Zákon NR SR č. 369/1990 Z.z. o obecnom zriadení. Jedným z hlavných nástrojov, prostredníctvom ktorého obec zabezpečuje regionálny rozvoj je PHSR obce.

Potreba vypracovať nový PHSR obce Svodín je podmienená zmenenými podmienkami v spoločnosti a živote obce, ďalej zo zmenených legislatívnych podmienok v SR (schválenie novely zákona č. 539/2008 Z.z. o podpore regionálneho rozvoja) a vyplýva z prípravy na nové programové obdobie 2014-2020 pre čerpanie štrukturálnych a investičných fondov Európskej únie (EŠIF, zdroj: Partnerská dohoda SR na roky 2014-2020, Národná stratégia regionálneho rozvoja, priority Nitrianskeho samosprávneho kraja, Regionálna integrovaná územná stratégia (ďalej len RIUS)).

Metodika vypracovania dokumentu: uplatnenie princípu partnerstva v súlade s metodikou OECD Nástroje regionálnej politiky na úrovni samosprávnych krajov SR a Metodikou pre spracovanie PHSR (Ministerstvo dopravy, výstavby a regionálneho rozvoja SR, júl 2014). PHSR obce Svodín je vypracovaný v súlade s cieľmi a prioritami ustanovenými pre Nitriansky samosprávny kraj v Národnej stratégii regionálneho rozvoja (máj 2014). Pri jeho vypracovaní sa uplatňuje princíp partnerstva.

Partnerstvo je spolupráca sociálno-ekonomických partnerov na príprave, uskutočňovaní, financovaní, monitorovaní a hodnotení realizácie priorít a cieľov podpory regionálneho rozvoja.

Sociálno-ekonomickí partneri sú ústredné orgány štátnej správy, miestne orgány štátnej správy, vyššie územné celky, obce, mikroregionálne združenia a iné fyzické a právnické osoby pôsobiace v oblasti regionálneho rozvoja na celoštátnej, regionálnej a miestnej úrovni.

Základné východiskové dokumenty na miestnej úrovni

- Program hospodárskeho a sociálneho rozvoja obce Svodín 2007-2013,
- Programový rozpočet obce Svodín na roky 2014-2016,
- Záverečný účet obce Svodín na roky 2007 až 2012,

- Konceptcia odpadového hospodárstva Obce Svodín v rokoch 2009-2013,
- Rating obce.

Základné východiskové dokumenty na úrovni kraja

- Program hospodárskeho, sociálneho a kultúrneho rozvoja NSK 2007 – 2013,
- Územný plán VÚC NSK,
- Regionálna inovačná stratégia NSK, 2011.
- Program hospodárskeho a sociálneho rozvoja združenia Dvory a okolie – združenie obcí

Základné východiskové dokumenty na národnej úrovni

- Partnerská dohoda na roky 2014-2020,
- Operačné programy – Kvalita životného prostredia, Integrovaná infraštruktúra, Efektívna verejná správa, Ľudské zdroje, Výskum a inovácie, Integrovaný operačný program a ostatné,
- Národná stratégia regionálneho rozvoja Slovenskej republiky (2014),
- Základné východiskové dokumenty na nadnárodnej úrovni,
- Stratégia Európa 2020,
- Spoločenský strategický rámec EK.

Formulár Ú8 - Zoznam analyzovaných koncepčných dokumentov (Povinný v predpísanej štruktúre)

Zoznam analyzovaných koncepčných dokumentov			
Názov dokumentu	Platnosť dokumentu	Úroveň dokumentu	Zdroj
Stratégia Európa 2020	2020	európska	www.mindop.sk
Národná stratégia regionálneho rozvoja SR (NSRR)	2030	národná	www.mindop.sk
Koncepcia územného rozvoja Slovenska 2001- záväzná časť v znení KURS 2011	2030	národná	www.mindop.sk
Metodika na vypracovanie PHSR	2014 - 2020	národná	www.mindop.sk
Národná stratégia pre globálne vzdelávanie na obdobie rokov 2012-2016	2016	národná	www.statpedu.sk

Program hospodárskeho a sociálneho rozvoja NRSK	2018	regionálna	www.unsk.sk
Územný plán VÚC NRSK	2015	regionálna	www.uzemneplany.sk
Plán rozvoja verejných vodovodov a verejných kanalizácií Nitrianskeho samosprávneho kraja	2015	regionálna	www.enviroportal.sk
Program odpadového hospodárstva Nitrianskeho kraja	2015	regionálna	www.minv.sk
Správa o napĺňaní priorít a cieľov Národnej stratégie regionálneho rozvoja Nitrianskeho kraja	2014	regionálna	www.telecom.gov.sk
Plán hospodárskeho a sociálneho rozvoja obce Svodín	2014	miestna	www.svodin.sk

1. Analytická časť

Formulár A1 - Zoznam kvantitatívnych a kvalitatívnych dát (povinný v predpísanej štruktúre)

<i>Zoznam použitých kvantitatívnych a kvalitatívnych dát</i>		
<i>Oblasť dát/Téma</i>	<i>Zdroj dát</i>	<i>Webová stránka</i>
Demografia	Štatistický úrad SR Inštitút informatiky a štatistiky	www.slovakstatistics.sk www.infostat.sk
Bývanie	Štatistický úrad SR Inštitút informatiky a štatistiky	www.slovakstatistics.sk www.infostat.sk
Školstvo a vzdelávanie	Štatistický úrad SR Ústav informácií a prognóz	www.slovakstatistics.sk www.uips.sk
Zdravotníctvo	Národné centrum zdravotníckych informácií	www.nczisk.sk
Sociálna starostlivosť	Úrad práce, sociálnych vecí a rodiny SR Ministerstvo vnútra SR	www.upsvar.sk www.minv.sk

Ekonomická situácia	Štatistický úrad SR Slovenská agentúra pre rozvoj investícií a obchodu Finančná správa SR	www.slovakstatistics.sk www.sario.sk www.financnasprava.sk
Životné prostredie	Slovenský hydrometeorologický ústav Slovenská agentúra životného prostredia	www.shmu.sk www.enviroportal.sk

Súhrnná charakteristika územia

Obec Svodín leží v malebnom zákutí južného Slovenska, na západ od dolného toku rieky Hron, na sever od Dunaja. Administratívne spadá pod Nitriansky samosprávny kraj, pod okres Nové Zámky. Leží takmer v rovnakej vzdialenosti od Štúrova (24 km) a od Nových Zámkov (27 km).

V rámci svojich kompetencií obec vykonáva aktivity, ktorými sa snaží splniť a naplniť požiadavky, potreby a záujmy v prvom rade svojich obyvateľov, ktorých celkový počet bol 2 486 k 31.12.2014. Práve miestne obyvateľstvo je jedným z rozhodujúcich faktorov pri určení hlavných cieľov obce. Podľa nich sa zostavuje štruktúra priorít s podpornými článkami zabezpečujúcich realizáciu stanovených plánov.

Geografická poloha

Obec Svodín sa nachádza na južnom Slovensku západne od dolného toku rieky Hron a na sever od Dunaja, v Podunajskej nížine na východnom výbežku Pohronskej pahorkatiny. Cez obec preteká riečka Dobra. Administratívne spadá pod Nitriansky samosprávny kraj, pod okres Nové Zámky. Dopravná poloha obce je v rámci regiónu veľmi výhodná, pretože leží 24 km od Štúrova a 27 km od okresného mesta Nové Zámky. Rozloha obce je 53,5 km² s priemernou nadmorskou výškou 203 m n.m. Nadmorská výška najvyššieho bodu Almahegy je 273 m. Povrch obce je kopcovitý, tiahnu sa cez ňu dve hlboké priekopy, ktoré pri

výdatných dažďoch vedú vodu do kanála Paríž, tečúceho medzi obcou Gbelce a Svodín. Počet obyvateľov obce k 31.12.2014 bol 2 486 , pričom hustota obyvateľstva je 47 na km².



Historický vývoj

Prvá písomná zmienka o obci pochádza z roku 1156, kde ešte figurovala pod názvom Scheuden. Výsledky archeologických výskumov vykonané v roku 1971 dokázali, že územie obce bolo osídlené už od začiatku doby kamennej. Prvé vykopávky sa uskutočnili na Busahegyi, ktorý sa stal najvýznamnejším náleziskom – našli tu kamenné nástroje, ktoré mali niekoľko tisíc rokov. Objavili tiež stopy

(podľa objavených pamiatok z neskorého neolitu



ľudu lengyelskej kultúry) osídlenia zo 4. tisícročia pred n. l. Z obdobia 5.-4. tisícročia pred n. l. sú pozoruhodné antropomorfné artefakty, a to dve vázovité nádoby, ktoré sú zaujímavé svojím keramickým tvarom a myšlienkou stotožnenia ženy. Nálezy z roku 2000 pred n. l. ľudu s kanelovanou keramikou sa nachádzajú t. č. v archeologickom múzeu v Budapešti. Z bronzovej doby boli objavené náramky a meč. Z rímskej doby sa objavilo

nálezisko v priestore chotára Farkaspuszta. V Busahegyi objavili avarský hrinkový tábor, kde žili spolu so Slovanmi. Na kopci Várhely, ktoré už dnes neexistuje, bolo objavené známe slovanské hradisko.

V 4. storočí pred n. l. sem prišli Kelti, prvá známa skupina tu žijúcich obyvateľov. V 1. storočí n. l. sa územie stalo provinciou Rímskej ríše. V 5. storočí sa tu objavili Húni, ktorých považujú za predkov dnešných Maďarov. Po nich sa tu usadili Avari a neskôr, v 8. storočí, moravskí Slovania, ktorí sa začali zaoberať už poľnohospodárstvom. V 9.-10. stor. opúšťali Slovania danú lokalitu a prichádzali sem, resp. sa usídlili na oboch brehoch Dunaja nomádski Maďari. Toto územie bolo začlenené do panstva Arpádovcov. V časti osady Busahegy sa usadil kmeň náčelníka Tordu. Neskôr túto osadu do kráľovského majetku prijal Štefan I. ako osadu na svahoch „Perlivého vína“ hrozna-Szölgyön. Za vlády Gejzu II. patrili obe osady, Buzahegy a Várhely, do ostrihomského panstva. V roku 1242 ju obsadili Tatári, po ktorých odchode kráľ Béla IV. privolal do obce nemeckých a slovenských osadníkov. Prišlo asi 40 nemeckých rodín, a týmto sa obec vlastne rozdelila na dve časti, a to „maďarskú“ zvanú Unngarica Villa Sceudin a „nemeckú“, ktorú pomenovali podľa germánskeho kmeňa Teuton, t.j. Theutonica Villa Sceudin. Od roku 1291 je doterajšie územie obce rozdelené na Maďarský a Nemecký Svodín a pretrváva až do dnešnej doby.

Roku 1427 dostala obec výsady mesta a jarmočné právo a nesie názov Oppidum Sceuden Ungaricum. V čase kuruckých vojen (r. 1708) oba Svodíny obsadil František Rákoczi za pomoci zemepána Jána Bottyána z Novej Viesky a v roku 1710 bola osada Várhely zrovnaná so zemou.

V rokoch 1938-1945 boli obe obce začlenené do horthyovského Maďarska. Po obnovení ČSR po 2. svetovej vojne boli jej súčasťou a od 28.6.1948 boli zlúčené pod názvom dodnes používanom, Svodín.

Kultúrne pamiatky a zaujímavosti

Nehnutelné národné kultúrne pamiatky (NNKP) registrované v Pamiatkovom úrade Slovenskej republiky a nachádzajúce sa v obci sú nasledovné:

Svodín	Nehuteľná národná kultúrna pamiatka	
	Archeologická lokalita sv. Michala	(Maďarský Svodín)
	Kostol Nanebovzatia Panny Márie	(Maďarský Svodín)

Zdroj: Pamiatkový úrad SR (www.pamiatky.sk)

Dominantou obce je **kostol Nanebovzatia Panny Márie** (1792-1799, obnovený v r. 1957-1958), ktorý sa nachádza na katastrálnej hranici medzi bývalými Svodínmi. Prvým kostolom na území obce bol románsky **Kostol Sv. Michala**, ktorý bol zničený odstupujúcimi Nemcami v roku 1945.

Po čase sa začalo s konzerváciou ruín Kostola Sv. Michala a súbežne prebiehala aj realizácia **Domu ľudových tradícií**, ktorý je verejnosti prístupný od júna roku 2005. Návštevníci obce sa tu môžu oboznámiť s tradíciami a zvykmi svodínskeho ľudu a nahliadnúť ako do kultúrneho tak do každodenného života svodínskeho ľudu zo začiatku XX. storočia.

V **archeologickom múzeu vo Svodíne** sú vyinštalované dve expozície, ktoré prostredníctvom unikátnych archeologických artefaktov prezentujú bohatú históriu obce od mladšej doby kamennej až po obdobie protitureckých bojov (4800 pred Kr. – 17. stor. po Kr.). Osobitná pozornosť je tu venovaná Doc. PhDr. Viere Nimejcovej – Pavúkovej (1937 – 1997), ktorá tu v rokoch 1971 – 1983 uskutočnila objavy, ktoré zaradili túto lokalitu do kategórie „náleziská svetového významu“.

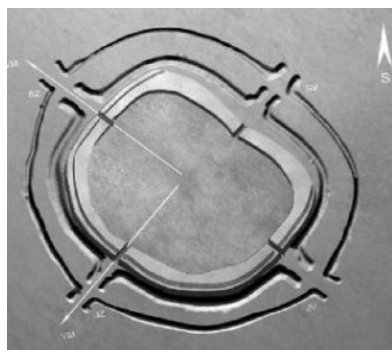
Svodín je známy množstvom archeologických nálezov, dokazujúcich osídlenie Pohronskej pahorkatiny. Hlavným ťažiskom archeologického výskumu v rokoch 1971 – 1983 bolo objavené sídlisko, s ním súvisiace opevnenia i pohrebisko lengyelskej kultúry ležiace v polohe Busahegy v Nemeckom Svodíne, ktoré obec preslávili ďaleko za hranicami Slovenska

Výskum priniesol výsledky, ktoré zatiaľ v strednej Európe nemajú konkurenciu. O rozmanitosti týchto nálezov je vydaná nejedna publikácia.

Neskoroneolitické kruhové priekopy - rondely v stredodunajskom priestore chronologicky viazané na rané stupne lengyelskej kultúry a s ňou súčasných kultúr s vpichmi zdobenou keramikou zrejme právom bývajú hodnotené ako najstaršia monumentálna architektúra v strednej Európe.

Najznámejší rondel je práve vo Svodíne. Jeho juhozápadná brána je orientovaná na smer vysokého Mesiaca, ktorý tam raz za 28 dní zapadá od júna do septembra každých 18,6 roka. Od decembra do apríla Mesiac zapadal na Severozápadnej brány. Každá z brán do rondelu mala orientáciu na konkrétny bod na horizonte, kde Mesiac vychádzal alebo zapadal. Na týchto extrémnych polohách východu a západu Mesiaca nad svodínskym rondelom Slnko nikdy nemohlo vychádzať ani zapadať.

Rondely vznikali v jednom stavebnom cykle uprostred rozľahlých osád s rozlohou 13 až 30 hektárov, pozostávali až z 50 veľkých kolových domov. Viedli do nich zvyčajne štyri súmerne rozmiestnené, protifaľhé vchody, tie však mali len zriedkavo spoločnú os. Tieto masívne brány sú jednou z mála fixne merateľných konštánt. Svojou orientáciou voči hlavným svetovým stranám priam núkali skúmanie možných súvislostí s chodom nebeských telies, slnovratmi alebo rovníkmi (taká orientácia stavieb sa však v neolite nepoužívala).



Pri analýze orientácie rondelov na Slovensku sa objavil princíp, podľa ktorého veľká časť rondelov bola primárne orientovaná na smery západu Mesiaca. Mali teda aj významnú astronomickú úlohu: ich orientácia obohatila rituály o kalendár, ktorý im vtlačil pevný časový rámec pri uctievaní Slnka a Mesiaca

Počítačová rekonštrukcia veľkého rondelu vo Svodíne. Mesiac vychádzajúci nad JV bránou zapadal na osi JZ vchodu.

VIZUALIZÁCIA - A. ARPÁŠ PODĽA PODKLADOV J. PAVÚKA



Zaujímavosťou v obci je meno **Pála Patóa**, ktorého sochu vystavili v priestoroch centra obce. Ide o postavu, ktorú si zvolil v svojich veršoch známy maďarský spisovateľ Sándor Petőfi. Podľa niektorých literárnych historikov Petőfiho verše hovoria o vymyslenej osobe, a vo všeobecnosti kritizuje, vysmieva jej charakter a vlastnosti. Podľa doterajších zistení Petőfi mohol poznať dvoch Pálov Pathóovcov, jeden z nich pochádzal zo Svodína a druhý zo Szatmárskeho kraja, v Patóházán žujúceho v tom istom čase. Obaja boli ničím nezaujatí, leniví šľachtici. Ten „svodínsky“ sa narodil v blízkej Mužli v roku 1793, kde žilo viacero Pathóovcov. Podľa monografie Ostrihomskej župy ho zaradili do rádu šľachticov v 17. storočí. Z iných zdrojov sa dozvedáme, že šľachtický rád dostal od Karola III. v roku 1714 predchodca Pála Pathóa za úctyhodný postoj prejavovaný v čase Rákocziho boja za slobodu. Pál Pathó v roku 1829 zanechal svoju obec, Mužlu, a presťahoval sa do Svodína. Je pravdepodobné, že popri šľachtického rodu už nemal veľa majetku a preto sa pokúšal presadiť v oblasti verejného života a stal sa tajomníkom vo Svodíne. Matrika svodínskej fary eviduje zosobášenie sa Pála Pathóa v roku 1843 vo veku 50 rokov s dcérou Örsébetet šľachtickej rodiny Warghaových. Náhrobný kameň Örsébetet Wargha ukazuje na potomstvo piatich detí. Pál Pathó podľa náhrobného kameňa nachádzajúceho sa v cintoríne maďarského Svodína zomrel 28. apríla 1855 vo veku 62 rokov.

Prírodný potenciál

Klíma

Z hľadiska klímy patrí toto územie do teplej oblasti. Priemerná ročná teplota je 10 °C. Priemerná teplota v mesiaci január je -1 až -4 °C, v júli 18 až 20 °C. Počet letných dní v roku s teplotou vzduchu nad 25 °C je 50 až 70. Ročný úhrn zrážok je v rozmedzí 350-600 mm, v ojedinelých prípadoch až 800 mm. Ročný chod zrážok je nerovnomerný. Počet snehových dní so snehovou prikrývkou viac ako 1 cm je 39.

Vodstvo

Povrch obce je kopcovitý, tiahnu sa cez ňu dve hlboké priekopy, ktoré pri výdatných dažďoch vedú vodu do kanála Paríž, tečúceho medzi obcou Gbelce a Svodín. Cez obec preteká riečka Dobra. Južne od obce je vodná nádrž. Voľný čas si pri rybníku môžu vychutnať rybári a nadšenci prírody.

Pôdy

Chotár obce leží na vyšších sprašových terasách rieky Hron a potoka Paríž. Sú tu hnedozemné a černozemné pôdy. Čerkátske pahorky v juhozápadnej časti chotára majú raritnú kvetenu, tzv. matranské refungium. Celková rozloha obce je 53,5 km². Orná pôda zaberá najviac územia, t.j. približne 4 370 ha, lesy približne 540 ha, lúky a pasienky 44 ha. Zostatok územia tvoria zastavané a ďalšie plochy.

Graf č.1

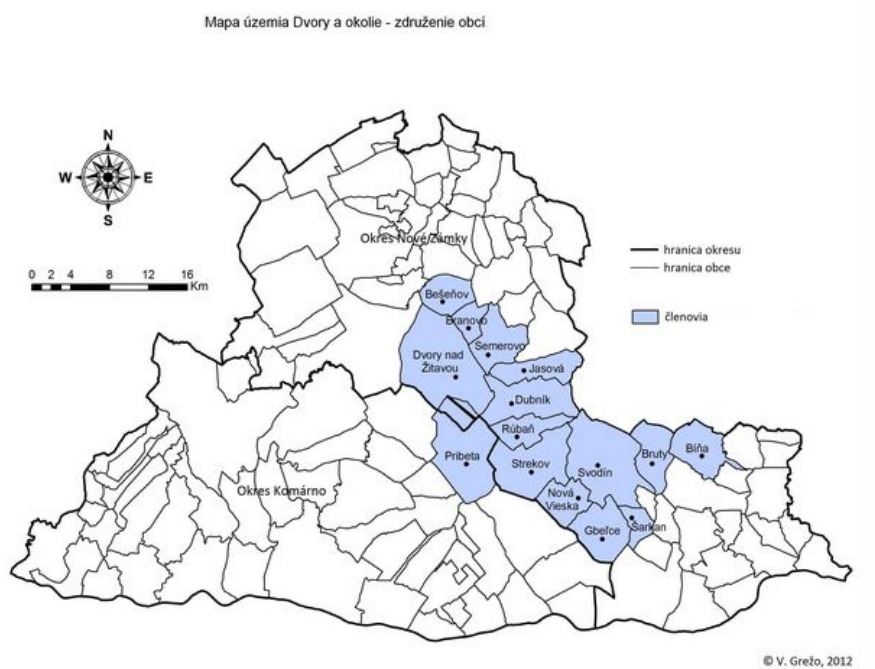


Vývoj obce

Obec je právnická osoba, ktorá vznikla zo zákona č. 369/1990 Zb. o obecnom zriadení v znení neskorších zmien a doplnkov.

Obec zabezpečuje všetky oblasti činnosti, ktoré jej vyplývajú z právomocí ustanovených v zmysle zákona č. 369/1990 Zb. o obecnom zriadení v znení neskorších predpisov. Samostatne rozhoduje a uskutočňuje všetky úkony súvisiace so správou obce a jej majetku, všetky záležitosti, ktoré ako jej samosprávnu pôsobnosť upravuje osobitný zákon. Obec má vidiecky charakter a je súčasťou mikroregiónu Dvory a okolie – združenie

obcí v rámci ktorého zahŕňa obce Dvory nad Žitavou, Rúbaň, Pribeta, Dubník, Nová Vieska, Gbelce, Jasová, Strekov, Svodín, Šarkan, Branovo, Bešeňov, Semerovo, Bruty, Bíňa. Poloha mikroregiónu je veľmi výhodná pre rozvoj cestovného ruchu, pretože regióny sú situované v blízkosti hraníc s Maďarskou republikou. Tieto skutočnosti predstavujú pre obec pól ekonomického rozvoja miestneho významu.



Mapa územia Dvory a okolie – združenie obcí. Zdroj: www.dvoryokolie.dvory.sk

Sociálna charakteristika – ľudské zdroje

Základné demografické údaje – charakteristika obyvateľstva

Obyvateľstvo je významným faktorom pre rozvoj regiónu, ako i samotnej obce. Je dobré poznať jeho kvalitatívne a kvantitatívne vlastnosti. Medzi kvalitatívne znaky patrí veková štruktúra, prípadne vzdelanostná štruktúra obyvateľstva obce. Svodín od roku 1991 až po súčasnosť obývalo obyvateľstvo v počte vždy vyše 2 500 osôb. Najväčšie hodnoty za tohto ukazovateľa sa vykázalo práve v roku 1991, a to 2 734 osôb. V súčasnosti sa prejavuje

trend starnutia obyvateľstva a pokles populácie aj keď demografická štruktúra obyvateľstva je zatiaľ priaznivá. Trend vývoja počtu obyvateľstva je z krátkodobého ako i z dlhodobého hľadiska negatívny.

Vývoj počtu obyvateľov

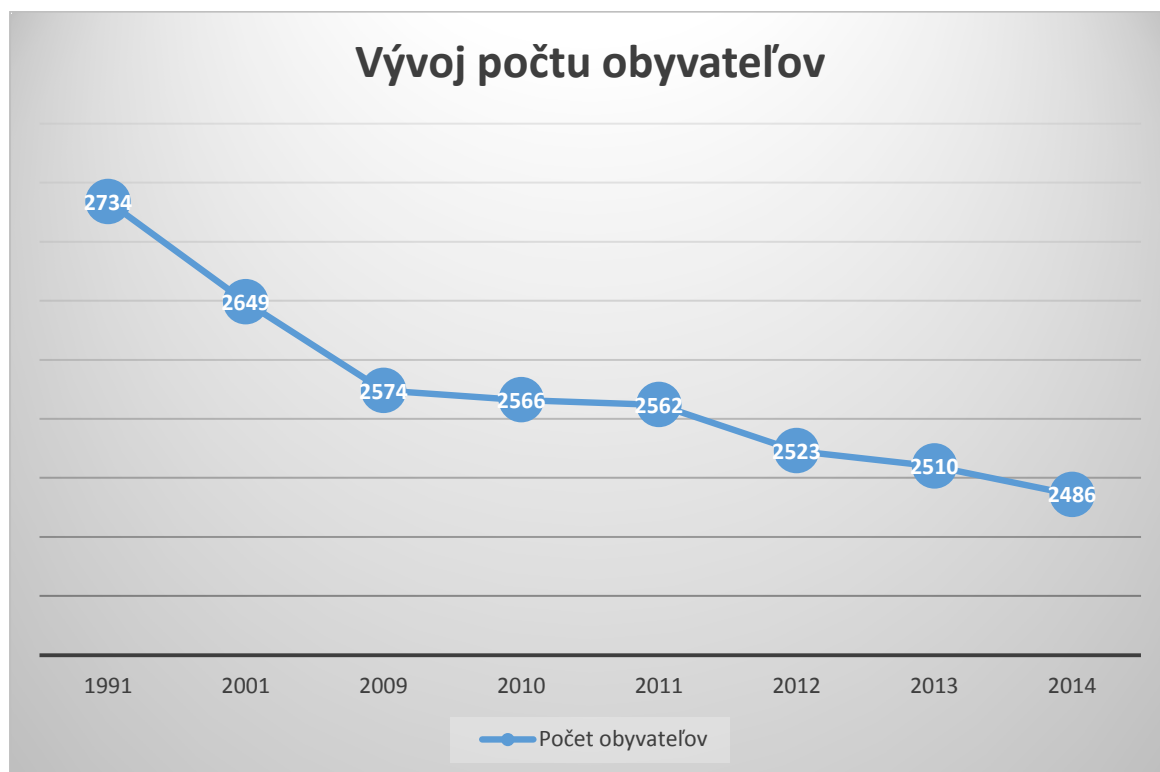
tabuľka č. 2

Rok	1991	2001	2009	2010	2011	2012	2013	2014
Počet obyvateľov	2 734	2 649	2574	2566	2562	2523	2510	2486
+/-	-	- 85	- 21	-12	-4	-39	-13	-24

Zdroj: ŠÚ SR, ObÚ Svodín

K 31.12.2014 obec evidovala 2 486 obyvateľov, z toho 1 297 žien a 1 189 mužov. Mierny pokles spôsobuje z jednej strany migrácia obyvateľstva a z druhej strany prevyšujúci počet mortality. V roku 2014 sa narodilo 9 osôb a zomrelo 29.

Graf č. 2 Aktuálny graf vývoja obyvateľstva



Veková štruktúra obyvateľstva

Zostava obyvateľstva podľa vekovej štruktúry sa sleduje v nasledovnej tabuľke.

Veková štruktúra obyvateľstva (2014)

tabuľka č. 3

Veková kategória	Osoby	v %
Predproduktívny vek (0-14)	317	12, 75
Produktívny vek	1 450	68, 33
- ženy (15-54)	655	36, 35
- muži (15-59)	795	31, 98
Poproduktívny vek (55+ ženy, 60+ muži)	719	28, 92

Zdroj: ObÚ Svodín

Najmenej zastúpená je skupina detí a mládeže o počte 317 osôb, t.j. niečo vyše 13 %. Z populácie obce najväčší počet osôb je v produktívnom veku, a to 68, 33 %, z čoho ženy sú v počte 655 (36,35 %) a muži 795 (31, 98 %). Obec obývalo v sledovanom období 719 obyvateľov poproduktívneho veku.

Národnostná a náboženská štruktúra

Pri sledovaní národnostného zloženia obyvateľstva žijúceho v obci Svodín zistíme, že najväčšie zastúpenie má maďarská národnosť. Vyplyva to aj z teritoriálneho rozpoloženia, keďže sa obec nachádza na juhozápadnej časti Slovenska. Zastúpenie tu má však aj slovenská, rómska a česká národnostná skupina občanov.

Národnostná štruktúra

tabuľka č. 4

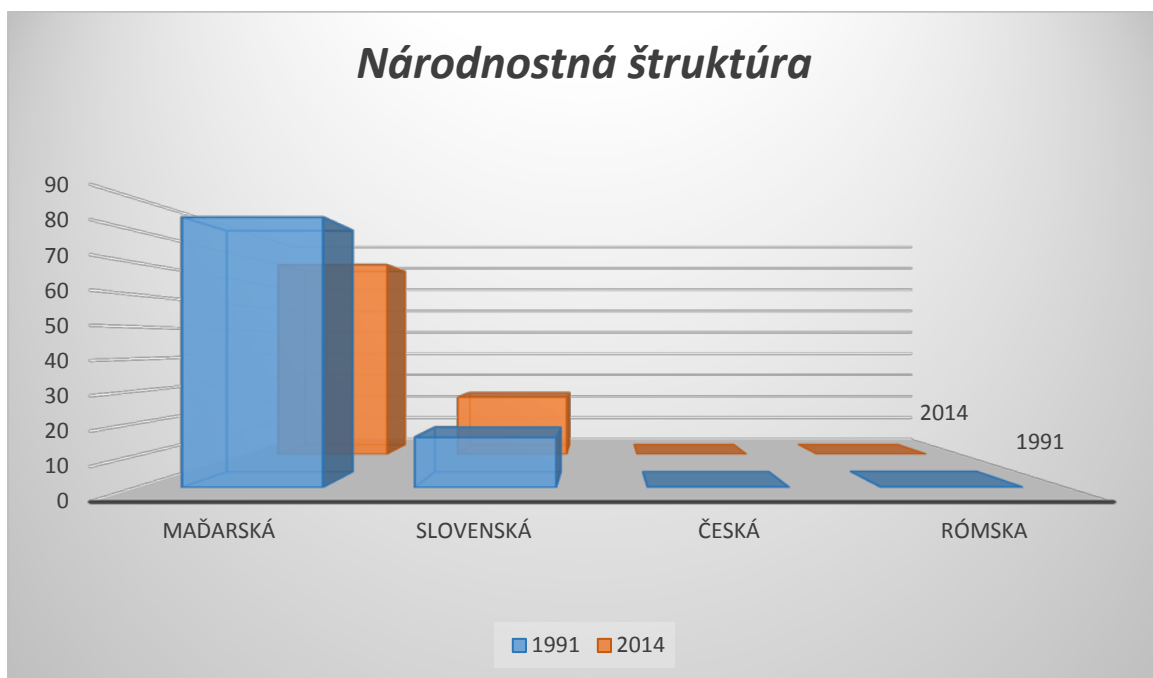
Rok	Národnosť v %			
	Slovenská	Maďarská	Rómska	Česká
1991	15,58	84,05	0,04	0,18
2001	19,63	77,01	2,27	0,42

2011	22,28	77,95	0,08	0,08
2014	23,09	76,54	0,18	0,18

Zdroj: ŠÚ SR

Podľa štatistických údajov v sledovanom období došlo k poklesu počtu osôb s maďarskou národnosťou, a to o 7,51 % za desaťročie a k nárastu počtu osôb so slovenskou (o 7,51 %) národnosťou.

Graf č. 3



Náboženská štruktúra

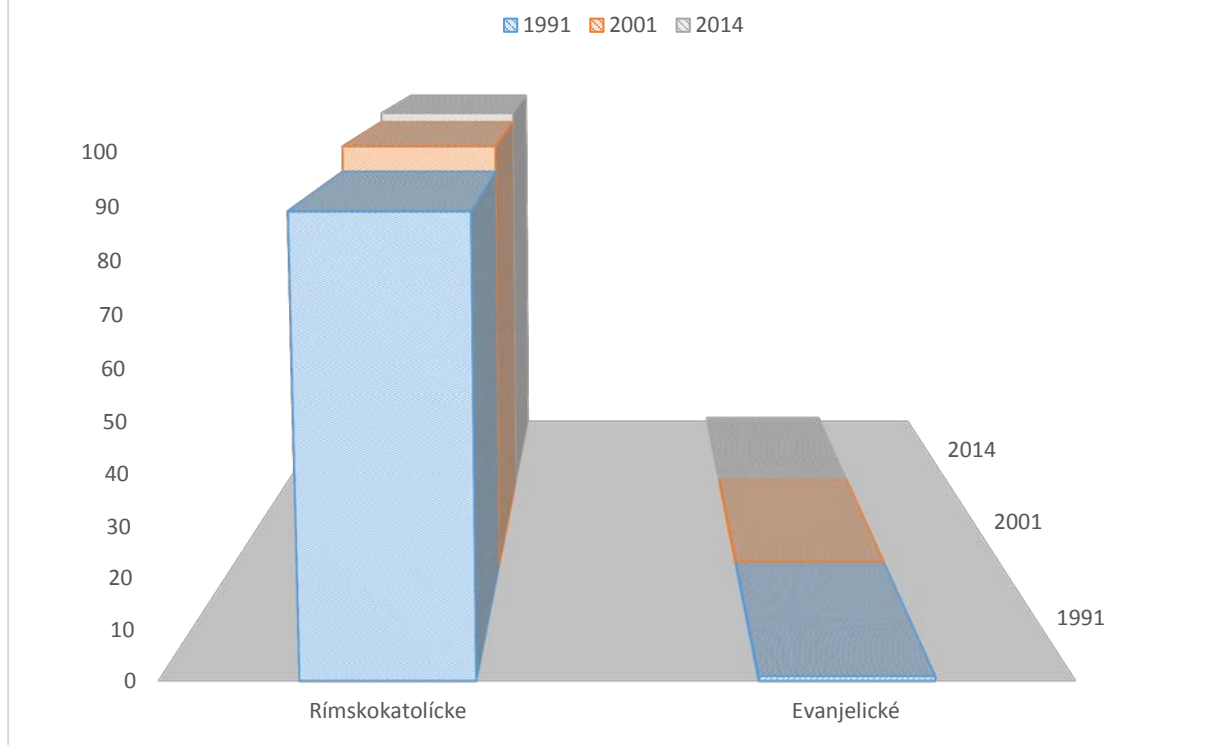
tabuľka č. 5

Rok	Náboženstvo v %	
	Rímskokatolícke	Evanjelické
1991	88,95	0,91
2001	94,38	0,98
2014	96,52	0,86

Zdroj: ŠÚ SR

Graf č. 4

NÁBOŽENSKÁ ŠTRUKTÚRA



Z hľadiska náboženského vyznania je štruktúra obyvateľstva homogénna, 96,52 % z celkového počtu obyvateľov (za rok 2014) sa hlási ku rímskokatolíckej cirkvi. Zastúpenie tu nájde aj evanjelické náboženstvo a zostávajúce percento osôb je buď bez vierovyznania, alebo sa hlási k inej viere.

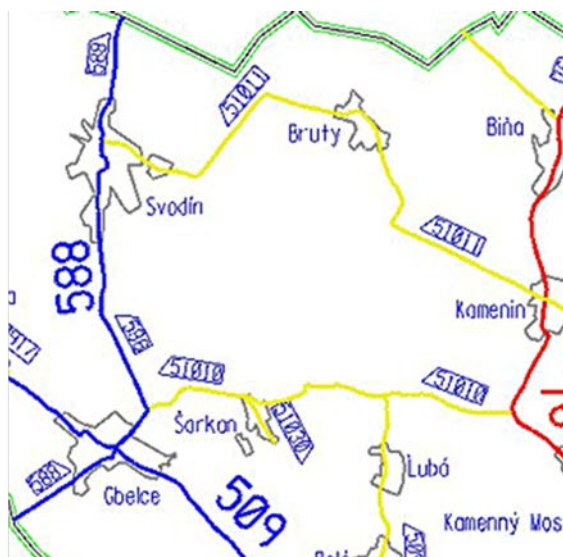
Technická infraštruktúra

Cestná sieť



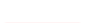
Obec Svodín leží na území, ktorou prechádza cesta II. (č. 588) a III. (č. 51011) triedy. Cesta II. triedy č. 588 spája obec v smere na juh s obcou Gbelce, kde sa križuje s cestou II./509. V smere na sever ju spája s obcou Veľké Ludince až Farná a tu sa spája s cestou III./510012. Cesta III. triedy č. 51011 vychádza priamo z obce, prechádza cez Bruty a smeruje až do obce Kamenín, kde sa napája na cestu I./76.

Dĺžka miestnych komunikácií je 50 km, z toho štátne cesty predstavujú 7 km. Chodníky sú súčasťou stráni ciest a sú v celkovej dĺžke 40 km.

Obec tvoria aj ďalšie siete účelových komunikácií a chodníky s postrannou zeleňou. Ich súčasťou sú aj parkoviská, zásobovacie a obslužné plochy, autobusové zastávky, resp. komunikácia vytvárajúca dopravné spojenie v rámci katastrálneho územia obce.



Legenda:

	cesty III. triedy
	cesty II. triedy
	cesta I. triedy

Dopravné napojenie

Preprava osôb a nákladu je neoddeliteľnou súčasťou každodenného života. Pre dopravnú sieť je typické využitie cestnej **hromadnej a osobnej dopravy**. Na území obce Svodín nie je vybudovaný a je takmer bezpredmetný iný druh dopravy. Obyvateľstvo využíva osobnú automobilovú a autobusovú dopravu vo väčšine prípadov. Cez obec premávajú prímestské autobusové linky Slovenskej autobusovej dopravy, a.s., a to:

404440 Štúrovo-Mužla –Lubá-Gbelce-Bruty

404441 Štúrovo-Kamenín-Bruty-Svodín-Gbelce

Železničná doprava priamo v obci nie je. Najbližšia zastávka vlakov osobnej dopravy sa nachádza vo vzdialenosti 7 km v obci Gbelce.

Letecká a vodná doprava nemajú žiadne opodstatnenie.

V myšlienkach vedenia samosprávy odzrkadlené v územnoplánovacom dokumente je budovanie **cyklotrasy** určenej hlavne pre aktívne športové a rekreačné činnosti.

Inžinierske siete

Obec je zásobovaná elektrickou energiou na dostatočnej úrovni. Vodovodná sieť je v dĺžke 80 km, pričom počet napojených domácností je 880. Splynofikovanie je tiež zabezpečené a napojené je naň 880 domácností. Celková dĺžka vybudovanej plynofikačnej siete je 80 km.

Zostávajúcim dlhodobým nedostatkom je nevybudovaná kanalizácia. Dlhší čas sa obec uchádza, resp. plánuje využiť možnosti a príležitosti pre riešenie tejto problematiky. Najlepšou a najefektívnejšou cestou sa javí spolupráca s okolitými obcami, ktorých sa uvedený problém tiež týka. V tejto súvislosti sa zohľadňuje aj vybudovanie čističky odpadových vôd.

Komunálny odpad

Odpadové hospodárstvo je oblasť, ktorá je vždy aktuálnou témou, žiada si vyvíjať neustále aktivity a vyžaduje si progresívne riadenie v procese jeho riešenia a realizácie.

Na území obce sa vykonáva **separovaný zber nasledovných odpadov**: sklo, plasty, papier a lepenka, elektronické zariadenia, železo, hliník, tetrapak obaly a biologicky rozložiteľný odpad. Pre tieto účely obec zriadila zberný dvor, ktorý sa nachádza na území Nemeckého Svodína, č. parcely 1554/13 a 12. Ide o územie ležiace na hranici intravilánu a extravilánu obce. Zber a odvoz komunálneho odpadu vykonáva spoločnosť Mikona s.r.o. jedenkrát za dva týždne.

V plánoch a zámeroch obce je i zriadenie kompostárne, resp. kompostoviska. Na riešenie nedostatkov v odpadovom hospodárstve sa obec uchádzala o nenávratné finančné prostriedky a dotácie v rámci projektov, a to „*Zhodnocovanie bioodpadov zo záhrad, parkov a cintorínov v obci Svodín*“ a „*Zavedenie separovaného zberu pre zložky komunálneho odpadu*“. Oba projekty zamietli, t.j. boli neúspešné.

Komunálny odpad

tabuľka č. 6

Rok	Množstvo KO v t	Využívaný KO v t	Zneškodňovaný KO v t
2010	576	32,5	543,5
2011	410,1	0	399,4
2012	623	58,1	563,7
2013	697,2	70,5	626,7
2014	699,3	71,9	627,4

Zdroj: ŠÚ SR

Ostatné

Pokrytie telekomunikačným systémom je na primeranej úrovni. Prevláda však už mobilná sieť poskytujúca spoločnosťami Orange, T-Mobil a O2.

V obci je zavedená a fungujúca káblová televízia. Rozhlasový a televízny signál je dobrý. Verejné osvetlenie si vyžaduje rekonštrukciu a v pláne vedenia obce je aj budovanie kamerového monitorovacieho systému, ktorý má napomôcť pri zabezpečovaní verejného poriadku na lokálnej úrovni.

Sociálna infraštruktúra

Bývanie

Bývanie predstavuje kľúčový faktor vplývajúci na rozvoj obce a tvorbu prostredia, v ktorom človek uspokojuje svoje základné potreby. Základnou funkciou obce je obytná funkcia, ktorú reprezentujú rodinné a bytové domy

Domový fond

tabuľka č. 7

Rok	Počet domov	Trvalo obývané	Rozdiel
2007	926	878	48
2009	955	820	135
2014	975	863	112

Zdroj: ŠÚ SR a vlastné prepočty

Dlhodobý sa vyvíjajúci stav v počte domov i v počte trvalo obývaných vykazuje nárast od roku 2009. Za rok 2007 bolo z 926 domov trvalo obývaných 878. V roku 2009 sa zaznamenal mierny nárast počtu domov o 29 z roku 2007, ale s poklesom počtu trvalo obývaných na 820 z 878 (2007). V roku 2014 zaznamenávame 975 domov z toho 863 trvalo obývaných, čo naznačuje mierny nárast od predchádzajúcich sledovaných období.

Školstvo

Neodlučiteľnou súčasťou pre osobný vývoj človeka je zabezpečenie výchovy a vzdelania. Obec je zriaďovateľom materskej školy a základných škôl. **Materskú školu** navštevoval v školskom roku 2013/2014 58 žiakov. Pedagogických zamestnancov je v počte 6 a nepedagogických zamestnancov 5, z toho 3 kuchárky, 1 údržbár a 1 pomocná sila-upratovačka. Vyučovanie prebieha zvlášť **v slovenskom a v maďarskom jazyku**.

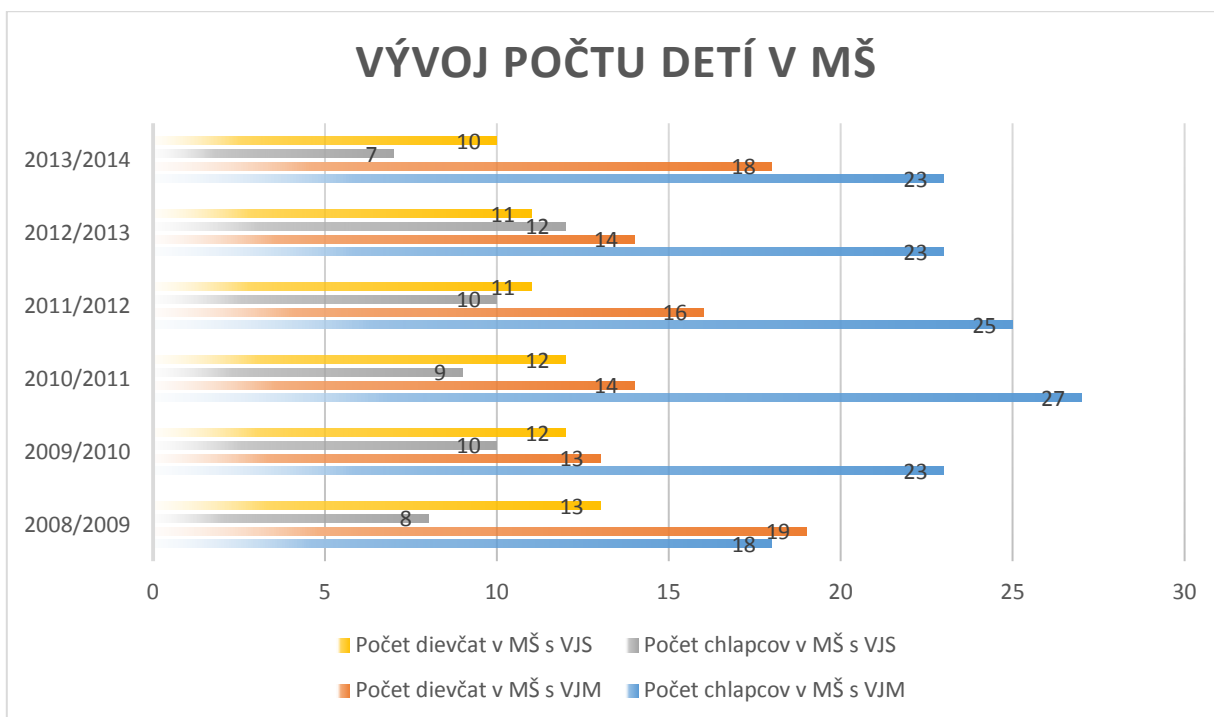
Vývoj počtu detí v Materskej škole

tabuľka č. 8

Šk. rok	MŠ s VJS		MŠ s VJM		Spolu
	Počet chlapcov	Počet dievčat	Počet chlapcov	Počet dievčat	
2008/2009	8	13	18	19	58
2009/2010	10	12	23	13	58
2010/2011	9	12	27	14	62
2011/2012	10	11	25	16	62
2012/2013	12	11	23	14	60
2013/2014	7	10	23	18	58

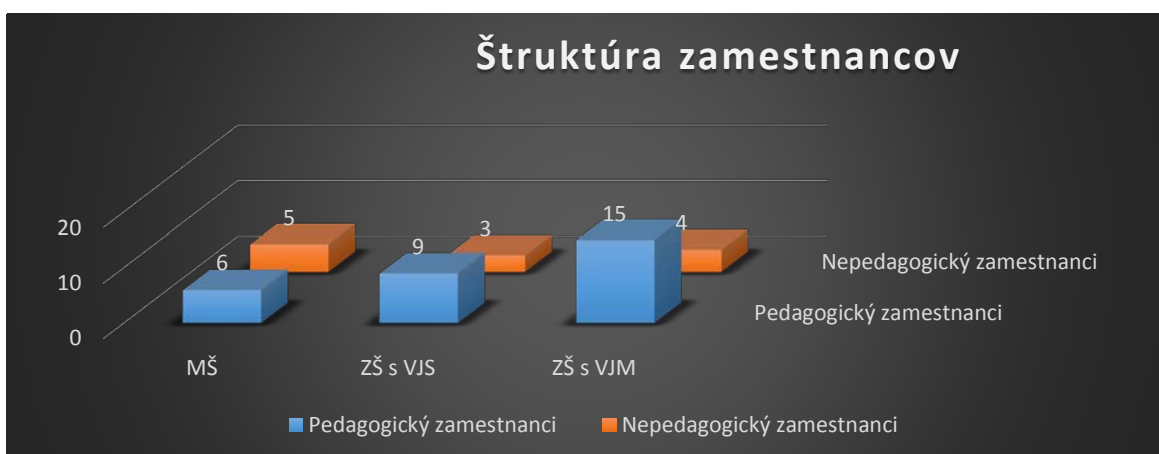
Zdroj: OcÚ a MŠ Svodín

Graf č. 5



Dve základné školy v obci vytvárajú vhodné vzdelávacie a výchovné prostredie pre **47** žiakov v rámci Základnej školy Svodín s vyučovacím jazykom slovenským (ZŠ) a pre **130** žiakov v Základnej škole Lajosa Csongrádyho s vyučovacím jazykom maďarským (ZŠ L.Cs. s VJM).

Graf č. 6



V **ZŠ s VJS** je každoročne otvorených 6 tried. Počet pedagogických zamestnancov, učiteľov je 9 a nepedagogických zamestnancov je 3.

Škola vstupuje do rôznych projektov, ako napr. **Škola podporujúca zdravie, Strom života, Projekt Infovek** a pod. V roku 2009 bola škola úspešná v projekte zameranom na revitalizáciu okolia školy výsadbou stále zelených rastlín. Podporu obdržali z programu Enviropjekt.

Mimo vyučovania v rámci voľnočasových aktivít sú pre žiakov zriadené krúžky:

- krúžok výpočtovej techniky (19 detí),
- športový krúžok (12 detí),
- cvičenia z matematiky (2 deti),
- literárno – dramatický (13 detí),
- šikovniček (11 detí).

Počty žiakov v ZŠ s VJS

tabuľka č. 9

Šk. r.	Dievčatá	Chlapci	Spolu
'10/'11	20	27	47
'11/'12	22	24	46
'12/'13	27	21	48
'13/'14	25	22	47

Zdroj: ZŠ S VJS Svodín

V prípade **ZŠ Lajosa Csongrádyho s VJM** v školsom roku 2013/2014 bolo otvorených 6 tried. Svoju pedagogickú prax tu vykonáva spolu 9 osôb a nepedagogických zamestnancov je jeden.

Voľnočasové aktivity napomáhajú deťom a mládeži rozvíjať svoje pohybové, vzdelanostné a rôzne ďalšie zručnosti v divadelnom krúžku, krúžku maďarského jazyka, krúžku matematiky, ľudových tancov, stolnom tenise. Krúžku šikovných rúk a krúžku komunikácia a médiá.

Počty žiakov v ZŠ s VJM Lajosa Csongrádyho

tabuľka č. 10

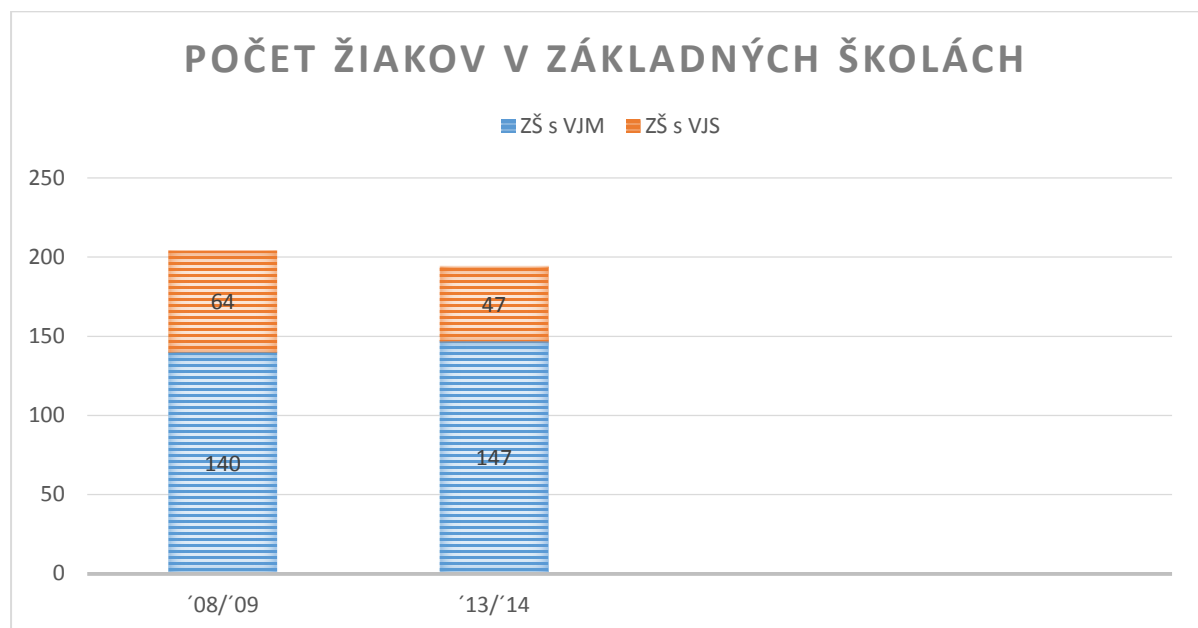
Šk. r.	Dievčatá	Chlapci	Spolu
'10/'11	80	65	145
'11/'12	83	68	151
'12/'13	74	66	140
'13/'14	71	59	130

Zdroj: ZŠ Lajosa Csongrádyho s VJM

Základná škola Svodín vykonáva pedagogickú činnosť v dvoch budovách. Väčšia časť školy je sústredená v budove nad školskou jedálňou, kde sa nachádza 5 učební, kabinet, zborovňa, riaditeľňa a počítačová učebňa. V budove telocvične sa nachádza učebňa špeciálnej triedy, kabinet telesnej výchovy, trieda, ktorá slúži ako učebňa pre deliace predmety a zároveň ako herňa stolného futbalu. Škola spolu so ZŠ L. Cs. s VJM využívala priestory školskej dielne, školskú halu a vonkajší areál školy. Počet tried na počet žiakov školy bol postačujúci, no odborná učebňa informatiky je priestorovo nevyhovujúca. Negatívne hodnotíme aj vybavenie tried nábytkom, stoličkami a školskými lavicami, pretože nezodpovedá hygienickým požiadavkám. Nábytok je veľmi starý, rozpadajúci sa a nepôsobí esteticky. Málo uspokojujú je aj situácia v zabezpečovaní učebných pomôcok k výučbe, ktoré sú cenovo veľmi nákladné a preto sa nakupujú iba v minimálnej miere.

Školy vyvíjajú iniciatívu v oblasti spolupráce s rodičmi a verejnosťou, t.j. s miestnymi organizáciami, nadáciami, ako i detskými lekármi, so zriaďovateľom školy, s políciou a pod.

Graf č. 7



Zdravotníctvo

Zdravotné služby poskytujú pre obyvateľstvo ambulantnú starostlivosť vykonávanú obvodným lekárom, resp. praktickým lekárom pre dospelých, detským lekárom, stomatológom a pre odkázaných je zabezpečená opatrovateľská služba.

Sociálne služby a zariadenia sociálnych služieb

Sociálne služby sú zo strany obce poskytované v minimálnej miere, tejto problematike obec mieni venovať väčšiu pozornosť. Momentálne tieto aktivity vykonávajú osoby blízke ľuďom odkázaným na sociálnu starostlivosť, alebo sú títo umiestnení v zariadeniach sociálnych služieb a v domovoch pre dôchodcov nachádzajúce sa v blízkom okolí. Sociálne zariadenia v obci vybudované nie sú.

Občianske služby

Pre miestnych obyvateľov a návštevníkov z blízkeho či širokého okolia obec poskytuje škálu občianskych služieb. Vo Svodíne sa nachádzajú potraviny, ďalšie obchody (rozličný tovar, drogéria, domáce potreby a pod.), pohostinstvá a kaderníctvo. Pobočku tu má založenú aj Slovenská pošta. Tak domáci ako aj návštevníci sa môžu občerstviť v reštaurácii Pála Pathóa. Možnosti ubytovania sú tiež zabezpečené.

Prevádzku a sídlo si tu našli podnikateľské subjekty poskytujúce služby v oblasti servisu, nákladnej dopravy, stolárstva, veľkoobchode i maloobchode a pod. Súčasťou obce je i cintorín a dom smútku.

Kultúrno-spoločenský a športový život

Obec Svodín má bohaté kultúrne zázemie s charakterom vidieckeho života. Uvedené mu dáva veľké predpoklady pre rozvoj vidieckeho turizmu.

Pre kultúrne vyžitie ponúka rôzne programy pre miestnych obyvateľov, záujemcov a širokú verejnosť. **V Dome ľudových tradícií** návštevníci môžu prežiť nezabudnuteľné chvíle. Okrem spoznania histórie vďaka výstavy a prestretia momentov zo života z minulého storočia tu pravidelne organizujú tradičné podujatia. **Nimi sú napr.** Zimné divadelné večery, Majáles v duchu folklóru, Festival Pajta so zachovaním tradícií. **Každoročne sa uskutočňujú** Dni Pála Patóa, kedy ľuďom pripravujú zvláštne programy a akcie, majú možnosť získať informácie o svojom zdravotnom stave o zdravej životospráve. Ponúkajú sa jedlá i z domácej kuchyne. Je pripravený aj trh biovýrobkov a zároveň bohatý kultúrny program, ktorý je

ukončený ľudovou veselnicou. V roku 2015 sa uskutoční 8. ročník spomínaných Dní Pála Patóa.

Pri dome ľudových tradícií sa nachádza **Archeologické múzeum**, kde sú vystavené exponáty starých nálezov spred viacerých tisícročí, vykopávky pochádzajúce z územia obce zo IV. tisícročia pred n.l.

V blízkosti Domu ľudových tradícií sa nachádza **Záhrada kostola sv. Michala** (viď bližšie informácie v kapitole 2. Historický vývoj).

Kultúrny život prebieha aj v priestoroch multifunkčného **kultúrneho domu**, ktorý je jeden z najčastejších zariadení, kde sa uskutočňujú **rôzne programy a akcie, napr.** výstavy, plesy, tanečné zábavy, vystúpenia detí a mládeže, jubileá, výročia, oslavy, vianočné posedenia, ale aj zasadnutia a konferencie. Kapacita miestneho kultúrneho domu je 600 miest na sedenie. Jeho súčasťou sú aj priestory na výkon činnosti knižnice.

Literárno-čitateľské vyžitie poskytuje **miestna knižnica** s počtom miest na sedenie pre 30 osôb.

Pôsobisko tu nachádzajú **občianske združenia, spolky a zväzy. Sú to** Csemadok ZO, Miestny spolok Slovenského červeného kríža, Nadácia Budúcnosť Svodína, Združenie Szógyén Öröksége Társulás atď.

O folklór je prejavovaný veľký záujem a vďaka tomu sa v obci zriadila **folklórna skupina - Iglice**. Vznik skupiny sa datuje na rok 1996. Po zvyšovaní záujmu o folklórny tanec sa zvyšoval počet členov skupiny natoľko, že sa vytvorili ďalšie skupiny podľa vekových kategórií, a to Malé Iglice a neskôr Drobné Iglice. Ide o deti vo veku 6 až 18 rokov, spolu vyše **60**. Svojimi vystúpeniami, ktoré prezentovali aj v zahraničí, t.j. v Česku, v Maďarsku, v Taliansku i Poľsku, rozširujú povedomie zachovania miestnej kultúry a tradícií.

V oblasti športu významné miesto zaujíma **Športový klub Svodín**, ktorý má nasledovné oddiely: futbalový, stolnotenisový, hádzanársky, kulturistický. Zo športových činností je najatraktívnejší futbal. Pri futbalovom ihrisku sa nachádza Centrum voľného času a tenisový kurt. Futbalové ihrisko ako aj detské ihrisko je samozrejmom súčasťou obecných priestorov. Telocvičňa zriadená v budove základnej školy sa využíva na športové účely s celoročným využitím. Pre tých, ktorí obľubujú rybnárčenie, je v blízkosti obce rybník určené pre tieto účely.

Ďalšie združenia a civilné organizácie aktívne pôsobiace na území obce sú Skautský zbor č. 32 „Szent Mihály“, Poľovnícke združenie Maďarský Svodín, Poľovnícky spolok Nemecký Svodín, Slovenský zväz záhradkárov, Dobrovoľný požiarny zbor.

Ekonomický potenciál

Zamestnanosť a nezamestnanosť obyvateľstva

Dlhodobou pretrvávajúcim javom a nepriaznivým stavom v hospodársko - spoločenskom živote je nezamestnanosť obyvateľstva. I pri existencii opatrení vytváraných a realizovaných príslušnými orgánmi (ministerstvo a úrady práce, sociálnych vecí a rodiny, verejná správa, regionálne siete a i.) je dosť problematické vnieť do praxe tzv. ozdravujúce faktory pre podporu trhu práce. Vyžaduje si to úsilie nielen zo strany spomínaných subjektov, ale hlavne zo strany postihovanej cieľovej skupiny, t.j. uchádzačov o zamestnanie. Je potrebné prejaviť záujem, mať schopnosti a základné predpoklady zo strany jedincov.

Ukazovatele ekonomického potenciálu

tabuľka č. 11

	<i>Ek. aktívne</i>	Muži	Ženy	<i>Pracujúci</i>	Muži	Ženy	<i>UoZ</i>	Muži	Ženy
Počet osôb	1 292	678	614	826	478	348	394	199	195
<i>% z celk. počtu obyv.</i>	51,43	26,99	0,24	32,88	19,02	13,85	15,68	7,92	7,76

Zdroj: ŠÚ SR – SODB 2014, vlastné prepočty

Podnikateľská sféra

Podnikanie v dnešnej dobe má svoje opodstatnenie, ale pri zahájení a zakladaní nových podnikov sa neskúsení stretávajú s rôznymi ťažkosťami, prekážkami, ktoré však môžu zmierniť štátne opatrenia a vytvorenie vhodného prostredia pre túto oblasť. Je dôležitým faktorom pre ekonomický a hospodársky vývoj, či už na úrovni štátu, regiónu, alebo na lokálnej úrovni.

Hospodárenie obce

Majetok obce

Obec ako samostatný územný samosprávny a správny celok, ako právnická osoba za podmienok ustanovených zákonom samostatne hospodári s vlastným majetkom a so svojimi zdrojmi. Majetkom obce sú vo všeobecnosti veci vo vlastníctve obce a majetkové práva.

Štruktúru majetku obce Svodín tvoria stavby, rôzne stroje a zariadenia, dopravné prostriedky, drobný a ostatný DHM a pozemky.

Štruktúra majetku obce k 31.12.2014

tabuľka č. 12

Dlhodobý majetok podľa položiek súvahy	Stav k 31.12.´14	Podiel na celkovom majetku v %
Stavby	2 024 907, 23	53, 55
Samostatné hnutelné veci a súbory hnutelných vecí	5 750, 89	0, 15
Dopravné prostriedky	36,01	0,00
Drobný DHM	1 161, 59	0,03
Ostatný DHM	15 526, 77	0,41
Pozemky	1 698 384, 78	44,91
Umelecké diela a zbierky	912, 83	0,02
Obstaranie DHM	34 827, 86	0,92
Spolu	3 781 507, 96	100,00

Zdroj: OcÚ Svodín

Najväčší podiel na majetku obce majú stavby, čo predstavuje až 53,55 % z celkového majetku. Najnižšie zastúpenie v majetkovej štruktúre majú dopravné prostriedky, a to v hodnote 36, 01,- EUR (0 %).

Rozpočet obce

Zásady finančného hospodárenia obce, princípy a pravidlá rozpočtového hospodárenia sú upravované zákonom o obecnom zriadení, zákonom o rozpočtových pravidlách územnej samosprávy a zákonom o rozpočtových pravidlách verejnej správy.

Nakladanie s majetkom obce určuje obecné zastupiteľstvo a okrem iného aj schvaľuje rozpočet obce, kontroluje jeho čerpanie a schvaľuje účet obce, určuje organizáciu obecného úradu a určuje poriadok odmeňovania pracovníkov obce, schvaľuje územný plán obce alebo jej časti, rozhoduje o zavedení a zrušení miestnej dane alebo miestneho poplatku, a podobne.

Rozpočet obce

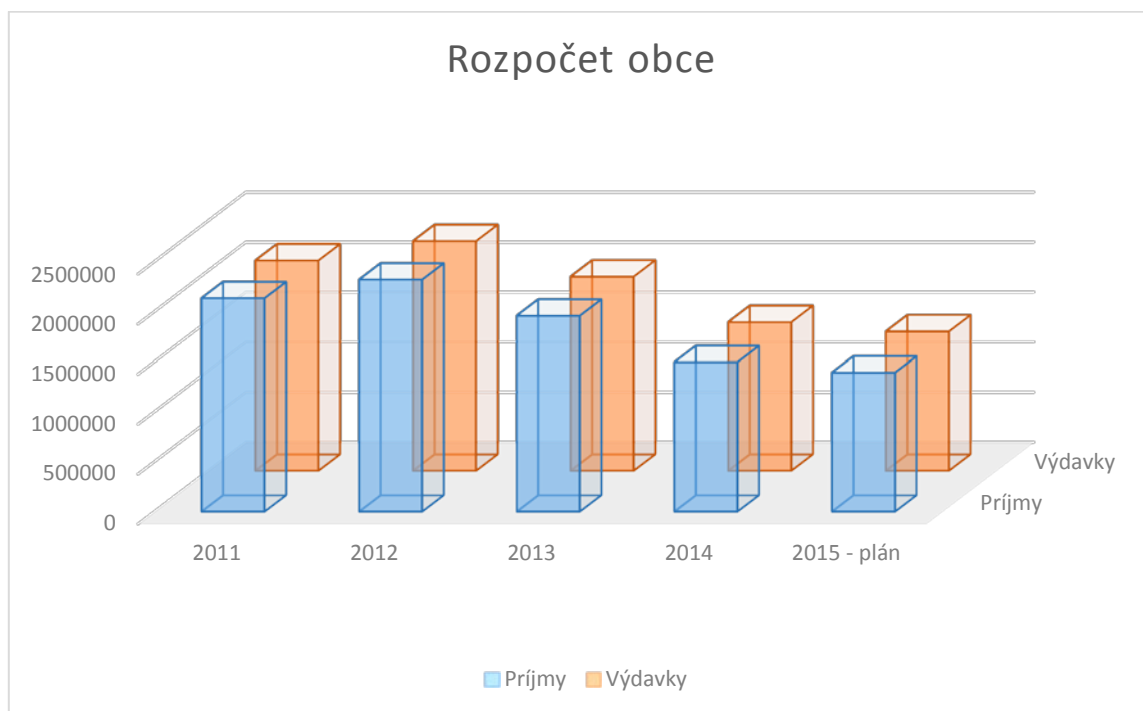
tabuľka č. 13

Rok	Príjmy	Výdavky	Rozdiel
2011	2 134 753, 00	2 102 678, 00	32 075, 00
2012	2 320 846,79	2 296 652,08	24 194,71
2013	1 959 450,50	1 941 036,79	18 413,71
2014	1 496 655,43	1 486 090,03	10 565,40
2015-plán	1 392 873,00	1 392 873,00	0

Zdroj: OcÚ Svodín

Rozpočet je základný finančný plán obce, ktorý sa zostavuje na obdobie jedného kalendárneho roka. Rozpočtové príjmy sú tvorené v súlade s metodikou pre financovanie miestnych samospráv. Predstaviteľom obce poskytuje oprávnenie na uskutočnenie a realizovanie výdavkov počas rozpočtového obdobia, resp. rozpočtového roka.

Graf č. 8



Za sledované obdobie obec Svodín vykazovala kladný hospodársky výsledok, t.j. mali väčšie príjmy ako výdavky. Od tohto roka sa zaznamenáva každoročný nárast príjmových a výdavkových položiek.

SWOT analýza

Silné stránky	Slabé stránky
<ul style="list-style-type: none">- dobrá geografická poloha- družobné cezhraničné partnerstvá (Česko, Maďarsko, Poľsko)- členstvo v Dvory a okolie – združení obcí- kvalifikovaná pracovná sila- zabezpečenie informačno-komunikačnou infraštruktúrou- archeologické, kultúrne a tradičné zaujímavosti	<ul style="list-style-type: none">- nerozvinutá infraštruktúra (napojenie na ČOV, kanalizácia, kamerový systém a pod.)- nedostatok prostriedkov na ďalší rozvoj- nedostatky v oblasti poskytovania sociálnych služieb

miestneho rázu	
Príležitosti	Ohrozenia
<ul style="list-style-type: none"> - efektívne využitie prostriedkov z fondov EÚ - zvýšenie úrovne a rozširovanie všestrannej spolupráce - zabezpečenie rozvoja verejnej správy v rámci mikroregiónu 	<ul style="list-style-type: none"> - legislatívne podmienky pre samosprávu - striktné a ohraničené podmienky na čerpanie NFP z EÚ fondov, ktoré zabraňujú podieľaniu sa na takejto podpore - nevhodný systém financovania zo strany štátu - rôzne záujmy obyvateľstva

2. Strategická časť

Strategická časť PHSR obsahuje víziu územia, formuláciu a návrh stratégie, výber a popis strategických cieľov v jednotlivých politikách - oblastiach rozvoja (sociálna oblasť, ekonomická – hospodárska oblasť, environmentálna oblasť), opatrenia a ich vecný, finančný a časový rámeč. V podstate je do strategickkej časti zahrnutá stratégia, programovanie, realizácia a finančný plán. Strategická časť dokumentu rozvoja obce Svodín sa vzťahuje k časovému horizontu, v ktorom má zmysel hodnotiť dopady aktivít a projektov podporených jej rozvojovým programom (PHSR), čo predstavuje výhľad do roku 2030. Pre stanovenie stratégie je nevyhnutné rešpektovanie odhadov možných scenárov vývoja vyšších (nadmárodných, národných, regionálnych) úrovní pre strednodobé a dlhodobé časové horizonty.

Východiská pre odhady možných scenárov vývoja na nadnárodnej úrovni (Európska únia) sú deklarované predovšetkým v dokumente „Europa 2020“, v ktorom na stanovené ciele nadväzujú aj ukazovatele pre ich hodnotenie. Európska únia v dokumente deklaruje, že sústredí všetko svoje úsilie na preklenutie krízy a vytvorenie podmienok pre konkurencieschopnejšie hospodárstvo s vyššou mierou zamestnanosti. Prioritou stratégie „Europa 2020“ je dosiahnutie **rastu**, ktorý je inteligentný, udržateľný a inkluzívny.

- A. Inteligentný rast** - vytvorenie hospodárstva založeného na znalostiach a inovácii,
- B. Udržateľný rast** - podporovanie ekologickejšieho a konkurencieschopnejšieho hospodárstva, ktoré efektívnejšie využíva zdroje,
- C. Inkluzívny rast** - podporovanie hospodárstva s vysokou mierou zamestnanosti, ktoré zabezpečí hospodársku, sociálnu a územnú súdržnosť.

Európska únia si vo svojej stratégii do roku 2020 v dokumente „Europa 2020“ stanovila dosiahnutie piatich cieľov:

- 1. Zamestnanosť** - zvýšiť mieru zamestnanosti obyvateľov vo veku 20 až 64 rokov na 75 %,
- 2. Výskum a vývoj** - zvýšiť úroveň investícií do výskumu a vývoja na 3 % HDP,
- 3. Zmena klímy a energetická udržateľnosť** - znížiť emisie skleníkových plynov o 20 % (alebo za predpokladu širšej globálnej dohody až o 30 %) oproti úrovniam z roku 1990, získať 20 % energie z obnoviteľných zdrojov, dosiahnuť 20-percentný nárast efektívnosti vo využívaní energie,

4. Vzdelávanie - Znížiť mieru predčasného ukončenia školskej dochádzky pod 10 %, minimálne 40 % podiel obyvateľov vo veku 30 – 34 rokov, ktorí majú ukončené vysokoškolské vzdelanie,

5. Boj proti chudobe a sociálnemu vylúčeniu - aspoň o 20 miliónov znížiť počet osôb, ktorým hrozí chudoba a sociálne vylúčenie.

Aby sa zabezpečilo plnenie týchto piatich cieľov, EÚ uplatňuje efektívny systém hospodárskeho riadenia, ktorý slúži na koordináciu politik na úrovni Únie a jednotlivých členských štátov. Neoddeliteľnou súčasťou tohto systému sú aj orgány miestnej samosprávy. Dialóg medzi vnútroštátnymi, regionálnymi a miestnymi orgánmi priblíži priority EÚ verejnosti a posilní v nej pocit zodpovednosti, ktorý je potrebný nato, aby sa do plnenia cieľov stratégie Európa 2020 zapojil každý.

V mnohých krajinách EÚ sú regionálne a miestne orgány zodpovedné za oblasti politiky súvisiace so stratégiou Európa 2020 – je tomu tak aj na Slovensku, kde miestne samosprávy majú zodpovednosť za svoje originálne a prevzaté kompetencie. Je nevyhnutné, aby si všetky úrovne verejnej správy uvedomovali potrebu efektívnej implementácie stratégie „Európa 2020“ na účely dosiahnutia inteligentného, udržateľného a inkluzívneho rastu a aby každý orgán splnil svoje úlohy pri uplatňovaní potrebných zmien.

Aplikáciu stratégie „Európa 2020“ pre jednotlivé členské krajiny sa snaží Európska únia konkretizovať v odporúčaníach pre jednotlivé krajiny. Podľa odporúčania pre Slovenskú republiku slovenské hospodárstvo zaznamenalo jednu z najrýchlejších obnov po finančnej kríze a čelí výzvam, ako je posilnenie domácej výrobnéj základne, diverzifikácia zdrojov rastu, a zároveň konsolidácia dosiahnutého pokroku, pokiaľ ide o štrukturálne reformy a verejné financie. Po spomalení v roku 2013 hospodárska činnosť na Slovensku v roku 2014 opäťovne vzrástla. Napriek tomu sa očakáva, že podmienky na trhu práce sa budú zlepšovať len mierne. Na zlepšenie rastového potenciálu Slovenska sú potrebné ďalšie opatrenia. Takisto by sa mali zintenzívniť reformy v oblastiach ako je zamestnanosť, vzdelávanie, podnikateľské prostredie a inovácia, energetika a verejná správa. Hoci celkový deficit verejných financií v roku 2013 dosiahol 2,8 % HDP a očakáva sa, že aj v nadchádzajúcich rokoch zostane pod úrovňou 3 % HDP, korekcia nadmerného deficitu nesie so sebou riziká. Okrem toho sa vláda plánuje naďalej zameriavať na rastovo orientované výdavky, avšak poskytnuté údaje tento cieľ úplne nepotvrdzujú. Odporúčania Európskej komisie pre Slovenskú republiku na rok 2014 v skratke: Komisia vydala šesť odporúčaní pre jednotlivé

krajiny určené Slovensku, aby tak pomohla zlepšiť jeho hospodársku výkonnosť. Týkajú sa týchto oblastí: verejné financie, dane, trh práce, vzdelávanie a odborná príprava, sieťové odvetvia, podnikateľské prostredie a efektívnosť verejnej správy.

Globálny cieľ

Zámery a ciele samosprávy sa odvíjajú od potrieb a záujmov miestnych obyvateľov, od lokálnych daností, od možností a príležitostí na všetkých úrovniach. Nejde to bez poznatkov miestnych problémov, nedostatkov, predností a silných stránok, ako ani bez skúseností a schopností predstúpiť pred dôležité rozhodovania a riešenia spoločných vecí. K tomu napomáha predbežná analýza, prieskum, pomoc a podpora nielen odborne zdatných osôb a neustále sledovanie aktuálneho stavu s dodržaním naplánovaných aktivít. Keď si uvedomíme dôležitosť týchto skutočností, máme predpoklad na všestranný rozvoj.

Špecifické ciele a opatrenia

Lokálna infraštruktúra

Školstvo: - podpora aktivít spojených s rozvojom a vývojom mládeže

Zdravotníctvo a sociálne služby: - rozšírenie sociálnych služieb pre obyvateľstvo

Kultúra: - podpora kultúrno-spoločenských aktivít

Ostatné: - oprava, rekonštrukcia a budovanie nových miestnych komunikácií

- budovanie kanalizácie a napojenie sa na ČOV

Environmentálna infraštruktúra

- zveľaďovanie okolia, ochrana, výsadba a pravidelná úprava zelene a verejných priestranstiev

- spolupráca pri riešení odpadového hospodárstva s obyvateľmi, s obcami na mikroregionálnej

úrovni

- rozvoj cestovného ruchu a vidieckeho turizmu

Informačno-komunikačná infraštruktúra

- modernizácia systému verejného osvetlenia a verejného rozhlasu

- vybudovanie kamerového systému v obci

- rozšírenie informačno-komunikačnej infraštruktúry

▪ Ľudské zdroje a vzdelávanie

- vytváranie príležitostí na moderné vzdelávanie pre znalostnú ekonomiku

- vytváranie pracovných miest so zreteľom na aktuálnu potrebu cieľových skupín a potrebu trhu práce

- podpora rastu zamestnanosti a sociálnej inklúzie

- realizácia a budovanie domu pre prácu na diaľku

- podpora podnikania

- podpora malých, rodinných fariem

▪ Rozvíjanie partnerstiev a cezhraničná spolupráca

- vytváranie a udržanie partnerských vzťahov

- udržanie a rozvíjanie existujúcich partnerstiev v rámci mikroregionálnej, cezhraničnej a ďalšej spolupráce.

Formulár č. S 1 – Plánovací formulár – Vízia (povinný v predpísanej štruktúre)

Vízia

„Obec Svodín je to otvorená a bezpečná obec občanov s pozitívnym vzťahom k obci, ktorá rozvážnym a cieľavedomým rozvojom zabezpečuje obyvateľom zvyšovanie kvality života. Úspešnou realizáciou regionálnych politík, využitím verejných a súkromných investícií došlo k využitiu jej vnútorného potenciálu pre rozvoj cestovného ruchu,

vyrovnaníu regionálnych disparít a k vyváženému rozvoju obce.“

Formulár č. S 2 – Tabuľka strategických cieľov a opatrení (povinný v predpísanej štruktúre)

Prioritné oblasti			
1.Prioritná oblasť sociálna	2.Prioritná oblasť ekonomická	3.Prioritná oblasť environmentálna	4.Prioritná oblasť inštitucionálna
Ciele prioritných oblastí			
Cieľom je starostlivosť o ľudské zdroje a zvýšenie ich kvality	Cieľom je udržanie ekonomickej výkonnosti a zvyšovanie konkurencieschopnosti	Cieľom je ochrana a tvorba životného prostredia	Cieľom je skvalitňovanie verejnej správy
Opatrenia prioritných oblastí			
1.1 Rekonštrukcia obecných budov	2.1 Rekonštrukcia a výstavba miestnych komunikácií.	3.1 Vybudovanie ČOV	4.1 Aktualizácia rozvojových dokumentov
1.2 Organizácia a podpora kultúrnych podujatí .	2.2 Rekonštrukcia obecných budov	3.2 Vybudovanie splaškovej kanalizácie v obci a v miestnych častiach	4.2 Konceptia financovania aktivít a projektov
1.3 Výstavba viacúčelového ihriska	2.3 Vybudovanie kamerového systému v obci.	3.3 Projekt osvety, vzdelávania a propagácie separovaného zberu.	4.3 Využívanie medzinárodnej spolupráce
	2.4 Rekonštrukcia budovy sídla združenia Szőgyén Örökség társulás	3.4 Vytvorenie zberného dvora na zber a triedenie separovaného odpadu	
	2.5 Realizácia záchytného parkoviska pre nákladné vozidlá		
	2.6 Revitalizácia budovy Základných škôl a Materskej školy		
	2.7 Zateplenie multifunkčnej budovy		
	2.8 Renovácia budovy domu dôchodcov, vytvorenie dennej stacionárnej stanice		

3. Programová časť

Programová časť PHSR nadväzuje na strategickú časť a obsahuje najmä zoznam opatrení a projektov na zabezpečenie realizácie programu rozvoja obce. Programová časť PHSR obce Svodín obsahuje celkový prehľad projektov v jednotlivých oblastiach stratégie a základný návrh ukazovateľov je hodnotenie programu rozvoja. Po schválení PHSR a jeho aktualizácii (po schválení jednotlivých operačných programov) sa pozornosť obce sústreďuje na hľadanie možností financovania jednotlivých projektov a efektívne využívanie týchto možností.

Akčný plán

Celkový prehľad programu rozvoja obce Svodín

tabuľka č. 14

Op.	Projekt obce	2015	2016	2017	2018	2019	2020
1	1.1. Rekonštrukcia obecných budov						
	1.2 Organizácia a podpora kultúrnych podujatí .						
	1.3 Výstavba viacúčelového ihriska						
2	2.1 Rekonštrukcia a výstavba miestnych komunikácií.						
	2.2 Rekonštrukcia obecných budov						
	2.3 Vybudovanie kamerového systému v obci.						
	2.4 Rekonštrukcia budovy sídla nadácie Szógyén Örökség társulás						
	2.5 Realizácia záchytného parkoviska pre nákladné vozidlá						
	2.6 Revitalizácia budovy Základných škôl a Materskej školy						
	2.7 Zateplenie multifunkčnej budovy						
	2.8 Renovácia budovy domu dôchodcov, vytvorenie dennej stacionárnej stanice						
3	3.1 Vybudovanie ČOV						
	3.2 Vybudovanie splaškovej kanalizácie v obci a v miestnych častiach						
	3.3 Projekt osvetly, vzdelávania a propagácie separovaného zberu.						
	3.4 Vytvorenie zberného dvora na zber a triedenie separovaného odpadu						
4	4.1 Aktualizácia rozvojových dokumentov						

4.2	Koncepcia financovania aktivít a projektov						
4.3	Využívanie medzinárodnej spolupráce						

Vecné vymedzenie projektov – Prioritná oblasť sociálna

tabuľka č. 15

Opatrenie	Ciele opatrenia
1.1 Rekonštrukcia obecných budov	Túto oblasť zabezpečuje obec v rámci svojich kompetencií, pre skvalitnenie a perspektívne dobudovanie služieb však môže využiť aj mimorozpočtové zdroje financovania.
1.2 Organizácia a podpora kultúrnych podujatí .	Obec má veľkú históriu v organizovaní kultúrnych podujatí a plánuje pokračovať aj v nasledujúcom období.
1.3 Výstavba viacúčelového ihriska	Obec plánuje v nasledujúcich rokoch zlepšiť podmienky obyvateľov v oblasti športovania.

Vecné vymedzenie projektov – Prioritná oblasť ekonomická

tabuľka č. 16

Opatrenie	Ciele opatrenia
2.1 Rekonštrukcia a výstavba miestnych komunikácií.	Cieľom je zabezpečiť celoročnú dostupnosť, bezpečnosť a udržiavanie miestnych komunikácií, chodníkov a verejných priestranstiev. Verejný priestor a starostlivosť oň je kompetenciou samosprávy a je možné kombinovať rozpočtové a mimorozpočtové zdroje financovania.
2.2 Rekonštrukcia obecných budov	Cieľom opatrenia je postupná rekonštrukcia verejných budov zameraná hlavne na ich energetickú efektívnosť.
2.3 Vybudovanie kamerového systému v obci.	Vytváranie podmienok pre bezpečnosť v obci.
2.4 Rekonštrukcia budovy sídla Združenia Szőgyén Örökség társulás	Zámerom obce je podporiť rekonštrukciu budovy a vytvorenie komorného divadla, ktoré vytvorí predpoklady na sebarealizáciu kultúrnych skupín, ktoré združuje menovaná nadácia.
2.5 Realizácia záchytného parkoviska pre nákladné vozidlá	Cieľom opatrenia je vytvorenie vhodných podmienok pre parkovanie nákladných vozidiel, pre prevenciu vandalizmu a ochrana vzniku kolónií na cestách.
2.6 Revitalizácia budovy Základných škôl a Materskej školy	Cieľom je zlepšenie podmienok v školských areáloch.
2.7 Zateplenie multifunkčnej budovy	Cieľom je zlepšiť energetickú efektívnosť budovy.
2.8 Renovácia budovy domu dôchodcov, vytvorenie dennej stacionárnej stanice	Realizácia tohto projektu bude postupovať v závislosti od dostupnosti finančných prostriedkov.

Vecné vymedzenie projektov – Prioritná oblasť environmentálna

tabuľka č. 17

Opatrenie	Ciele opatrenia
3.1 Vybudovanie ČOV	Zámerom obce je v programovom období 2014- 2020 vybudovať vodovodnú a kanalizačnú sieť.
3.2 Vybudovanie splaškovej kanalizácie v obci a v miestnych častiach	Investičný projekt dobudovania environmentálnej infraštruktúry ako podmienky pre kvalitu života v tejto oblasti.
3.3 Projekt osvetly, vzdelávania a propagácie separovaného zberu.	Cieľom opatrenia je efektívna prevádzka rekonštruovaného verejného osvetlenia v obci.
3.4 Vytvorenie zberného dvora na zber a triedenie separovaného odpadu	Cieľom je zvyšovanie efektivity odpadového hospodárstva.

Vecné vymedzenie projektov – Prioritná oblasť inštitucionálna

tabuľka č. 18

Opatrenie	Ciele opatrenia
4.1 Aktualizácia rozvojových dokumentov	Sledovanie demografických údajov bude jedným z ukazovateľov pre aktualizáciu rozvojovej dokumentácie v strednodobom horizonte.
4.2 Koncepcia financovania aktivít a projektov	V rámci projektu bude spracovaná koncepcia zhodnocujúca všetky možnosti a organizačno-ekonomické modely pre multizdrojové financovanie investičných, ale aj neinvestičných aktivít obce v rokoch 2014-2020 s výhľadom do roku 2030.
4.3 Využívanie medzinárodnej spolupráce	Neinvestičný projekt s charakterom trvalej činnosti.

Súbor ukazovateľov výsledkov a dosahov vrátane východiskových a cieľových hodnôt

Súčasťou programovej časti je aj stanovenie ukazovateľov pre hodnotenie PHSR. Ukazovatele výsledkov a dopadov pre PHSR sú spracované v prehľade vo formulári P2.

Výstupy projektu predstavujú práce, služby a tovary, ktoré boli financované počas realizácie aktivít projektu vyjadrené z finančného a vecného hľadiska.

Výsledok projektu (výstup programu) predstavuje okamžitý efekt realizácie aktivít projektu (výstupy z aktivít), ktorý je k dispozícii pre cieľovú skupinu alebo predstavuje služby poskytnuté cieľovej skupine.

Dopad predstavuje vyjadruje dlhodobý efekt intervencie na danú prioritnú oblasť alebo cieľovú skupinu, ktorý je mimo priamej a výlučnej kontroly subjektu zodpovedajúceho za realizáciu projektu.

Ukazovatele výstupu sú obvykle priradené k jednotlivým projektom. Označujú hmatateľné produkty, bezprostredne dosiahnuté realizáciou jednej alebo viacerých aktivít, vyjadrené v merateľných fyzických alebo peňažných jednotkách. Odrážajú skutočnosť, že niečo bolo vytvorené, vyprodukované, zriadené, zrealizované.

Ukazovatele výsledku vyjadrujú priamy hmatateľný efekt projektu na cieľovú skupinu projektu bezprostredne po ukončení realizácie projektu a merajú bezprostredný následok, ktorý bol vyvolaný výstupom (preto je medzi výstupom a výsledkom logická väzba).

Ukazovatele dopadu vyjadrujú dlhodobý efekt intervencie na územie a cieľovú skupinu, následky dosiahnutých výsledkov projektu, teda príspevok k riešeniu cieľov stanovených pre prioritnú oblasť, potrieb cieľovej skupiny alebo k odstraňovaniu prekážok či využívaniu potenciálu rozvoja územia (preto je medzi výsledkom a dopadom logická väzba).

Z tohto hľadiska preto nemusí byť dosiahnutie strategického cieľa vyjadrené ukazovateľmi dopadu, ale môže byť vyjadrené aj vhodnými ukazovateľmi výsledku. Pre oblasť hodnotenia dopadov pre PHSR obce Svodín boli ako východiskové hodnoty dopadových ukazovateľov stanovené dopadové ukazovatele na nulovej úrovni a hodnotenie dopadov sa uskutočňuje k termínu roku 2020.

Formulár č. P 2 – Tabuľka ukazovateľov výsledkov, dopadov (povinný v predpísanej štruktúre)

Typ ukazovateľ a	Názov ukazovateľ a	Definícia	Informačný zdroj	Merná jednotka	Cieľová hodnota		
					Východisková	2017	2020
1.1 Rekonštrukcia obecných budov							
Hlavné – Core ukazovatele: - Výstupu - Výsledku - dopadu	Výstup	Náklady na zrealizované stavebné práce	Obec	Euro	0	25 000	50 000
	Výsledok	Nové bytové jednotky	Štatistika	Počet	0	5	10
	Dopad	Zlepšenie podmienok bývania	Databáza DATAcube	Počet	0	0	1
1.2 Organizácia a podpora kultúrnych podujatí							
Hlavné – Core ukazovatele: - Výstupu	Výstup	Náklady na poskytnuté služby	Obec	Euro	0	15 000	30 000

- Výsledku - dopadu	Výsledok	Počet aktivít/ročne	Obec	Počet	0	10	20
	Dopad	Zrealizované projekty pre zlepšenie podmienok kultúry	Štatistika	Počet	0	1	2
1.3 Výstavba viacúčelového ihriska							
Hlavné – Core ukazovatele: - Výstupu - Výsledku - dopadu	Výstup	Náklady na realizáciu ihriska	Obec	Euro	0	5 000	10 000
	Výsledok	Počet športových podujatí/ročne	Obec	Počet	12	24	36
	Dopad	Zrealizované projekty pre zlepšenie športových podmienok	Štatistika	Počet	0	0	1
2.1 Rekonštrukcia a výstavba miestnych komunikácií.							
Hlavné – Core ukazovatele: - Výstupu - Výsledku - dopadu	Výstup	Náklady na poskytnuté služby	Obec	Euro	0	20 000	40 000
	Výsledok	Projektová dokumentácia	Obec	Kus	0	4	8
	Dopad	Pripravované projekty technickej infraštruktúry	Štatistika	Počet	0	0	1
2.2 Rekonštrukcia obecných budov							
Hlavné – Core ukazovatele: - Výstupu - Výsledku - dopadu	Výstup	Náklady na realizované stavebné práce	Obec	Euro	0	25 000	25 000
	Výsledok	Zlepšenie energetickej náročnosti budovy	Obec	%	0	30	30
	Dopad	Projekty energetickej efektívnosti	Databáza DATAcube	počet	0	0	1
2.3 Vybudovanie kamerového systému v obci.							
Hlavné – Core ukazovatele: - Výstupu - Výsledku - dopadu	Výstup	Náklady na dodaný tovar	Obec	Euro	0	0	15 000
	Výsledok	Nové monitorované miesta	Obec	Počet	0	0	10

	<i>Dopad</i>	<i>Zníženie kriminality</i>	<i>Štatistika</i>	<i>%</i>	<i>0</i>	<i>0</i>	<i>8</i>
2.4 Rekonštrukcia budovy sídla nadácie Szógyén Örökség társulás							
<i>Hlavné – Core ukazovatele:</i> - <i>Výstupu</i> - <i>Výsledku</i> - <i>dopadu</i>	<i>Výstup</i>	<i>Náklady na realizované stavebné práce</i>	<i>Obec</i>	<i>Euro</i>	<i>0</i>	<i>10 000</i>	<i>10 000</i>
	<i>Výsledok</i>	<i>Zlepšenie energetickej náročnosti budovy</i>	<i>Obec</i>	<i>%</i>	<i>0</i>	<i>15</i>	<i>15</i>
	<i>Dopad</i>	<i>Projekty energetickej efektívnosti</i>	<i>Databáza DATAcube</i>	<i>počet</i>	<i>0</i>	<i>0</i>	<i>1</i>
2.5 Realizácia záchytného parkoviska pre nákladné vozidlá							
<i>Hlavné – Core ukazovatele:</i> - <i>Výstupu</i> - <i>Výsledku</i> - <i>dopadu</i>	<i>Výstup</i>	<i>Náklady na realizované stavebné práce</i>	<i>Obec</i>	<i>Euro</i>	<i>0</i>	<i>10 000</i>	<i>10 000</i>
	<i>Výsledok</i>	<i>Vytvorenie nových parkovacích miest</i>	<i>Obec</i>	<i>Počet</i>	<i>0</i>	<i>0</i>	<i>20</i>
	<i>Dopad</i>	<i>Zníženie vandalizmu</i>	<i>Štatistika</i>	<i>%</i>	<i>0</i>	<i>0</i>	<i>25</i>
2.6 Revitalizácia budovy Základných škôl a Materskej školy							
<i>Hlavné – Core ukazovatele:</i> - <i>Výstupu</i> - <i>Výsledku</i> - <i>dopadu</i>	<i>Výstup</i>	<i>Náklady na realizované stavebné práce</i>	<i>Obec</i>	<i>Euro</i>	<i>0</i>	<i>2 000</i>	<i>4 000</i>
	<i>Výsledok</i>	<i>Kapacita podporených škôl/dieťa</i>	<i>Obec</i>	<i>Počet</i>	<i>0</i>	<i>100</i>	<i>200</i>
	<i>Dopad</i>	<i>Počet podporených zariadení školskej infraštruktúry</i>	<i>Štatistika</i>	<i>Počet</i>	<i>0</i>	<i>1</i>	<i>2</i>
2.7 Zateplenie multifunkčnej budovy							
<i>Hlavné – Core ukazovatele:</i> - <i>Výstupu</i> - <i>Výsledku</i> - <i>dopadu</i>	<i>Výstup</i>	<i>Náklady na realizované stavebné práce</i>	<i>Obec</i>	<i>Euro</i>	<i>0</i>	<i>0</i>	<i>10 000</i>
	<i>Výsledok</i>	<i>Zlepšenie energetickej náročnosti budovy</i>	<i>Obec</i>	<i>%</i>	<i>0</i>	<i>0</i>	<i>30</i>
	<i>Dopad</i>	<i>Projekty energetickej efektívnosti</i>	<i>Databáza DATAcube</i>	<i>počet</i>	<i>0</i>	<i>0</i>	<i>1</i>

2.8 Renovácia budovy domu dôchodcov, vytvorenie dennej stacionárnej stanice							
<i>Hlavné – Core ukazovatele:</i> - Výstupu - Výsledku - dopadu	<i>Výstup</i>	<i>Náklady na realizované stavebné práce</i>	<i>Obec</i>	<i>Euro</i>	<i>0</i>	<i>0</i>	<i>15 000</i>
	<i>Výsledok</i>	<i>Zlepšenie energetickej náročnosti budovy</i>	<i>Obec</i>	<i>%</i>	<i>0</i>	<i>0</i>	<i>30</i>
	<i>Dopad</i>	<i>Projekty energetickej efektívnosti</i>	<i>Databáza DATAcube</i>	<i>Počet</i>	<i>0</i>	<i>0</i>	<i>1</i>
3.1 Vybudovanie ČOV							
<i>Hlavné – Core ukazovatele:</i> - Výstupu - Výsledku - dopadu	<i>Výstup</i>	<i>Náklady na realizované stavebné práce</i>	<i>Obec</i>	<i>Euro</i>	<i>0</i>	<i>0</i>	<i>100 000</i>
	<i>Výsledok</i>	<i>Počet projektov využitia hnedých areálov</i>	<i>Štatistika</i>	<i>Počet</i>	<i>0</i>	<i>0</i>	<i>1</i>
	<i>Dopad</i>	<i>Zrealizované projekty v oblasti využitia hnedých areálov</i>	<i>Databáza DATAcube</i>	<i>Počet</i>	<i>0</i>	<i>0</i>	<i>1</i>
3.2 Vybudovanie splaškovej kanalizácie v obci a v miestnych častiach							
<i>Hlavné – Core ukazovatele:</i> - Výstupu - Výsledku - dopadu	<i>Výstup</i>	<i>Náklady na realizované stavebné práce</i>	<i>Obec</i>	<i>Euro</i>	<i>0</i>	<i>0</i>	<i>20000 00</i>
	<i>Výsledok</i>	<i>Dĺžka novovybudovanej siete</i>	<i>Obec</i>	<i>M</i>	<i>0</i>	<i>0</i>	<i>(bude doplnení)</i>
	<i>Dopad</i>	<i>Zrealizované projekty v oblasti budovania vodovodnej siete</i>	<i>Databáza DATAcube</i>				
3.3 Projekt osvetlenia, vzdelávania a propagácie separovaného zberu.							
<i>Hlavné – Core ukazovatele:</i> - Výstupu - Výsledku - dopadu	<i>Výstup</i>	<i>Náklady na realizované stavebné práce</i>	<i>Obec</i>	<i>Euro</i>	<i>0</i>	<i>0</i>	<i>23 000</i>
	<i>Výsledok</i>	<i>Zvýšenie množstva vyseparovaných komunálnych</i>	<i>Štatistika</i>	<i>t/rok</i>	<i>0</i>	<i>0</i>	<i>110</i>

		<i>odpadov</i>					
	<i>Dopad</i>	<i>Zrealizované projekty v oblasti separovaného zberu odpadu</i>	<i>Databáza DATAcube</i>	<i>počet</i>	<i>0</i>	<i>0</i>	<i>1</i>
3.4 Vytvorenie zberného dvora na zber a triedenie separovaného odpadu							
<i>Hlavné – Core ukazovatele:</i> - <i>Výstupu</i> - <i>Výsledku</i> - <i>dopadu</i>	<i>Výstup</i>	<i>Náklady na realizované stavebné práce</i>	<i>Obec</i>	<i>Euro</i>	<i>0</i>	<i>0</i>	<i>5000</i>
	<i>Výsledok</i>	<i>Počet vytvorených miest</i>	<i>Obec</i>	<i>Počet</i>	<i>0</i>	<i>0</i>	<i>5</i>
	<i>Dopad</i>	<i>Zvýšenie efektivity odpadového hospodárstva</i>	<i>Štatistika</i>	<i>Počet</i>	<i>0</i>	<i>0</i>	<i>1</i>
4.1 Aktualizácia rozvojových dokumentov							
<i>Hlavné – Core ukazovatele:</i> - <i>Výstupu</i> - <i>Výsledku</i> - <i>dopadu</i>	<i>Výstup</i>	<i>Poskytnuté služby - náklady</i>	<i>Obec</i>	<i>Euro</i>	<i>0</i>	<i>2500</i>	<i>2500</i>
	<i>Výsledok</i>	<i>Počet aktualizovaných dokumentov</i>	<i>Obec</i>	<i>Počet</i>	<i>0</i>	<i>2</i>	<i>2</i>
	<i>Dopad</i>	<i>Zvýšenie efektivity kontrolovania a dodržiavania plánov</i>	<i>Obec</i>	<i>%</i>	<i>0</i>	<i>50</i>	<i>50</i>
4.2 Konceptia financovania aktivít a projektov							
<i>Hlavné – Core ukazovatele:</i> - <i>Výstupu</i> - <i>Výsledku</i> - <i>dopadu</i>	<i>Výstup</i>	<i>Poskytnuté služby - náklady</i>	<i>Obec</i>	<i>Euro</i>	<i>0</i>	<i>1500</i>	<i>1500</i>
	<i>Výsledok</i>	<i>Počet aktualizovaných dokumentov</i>	<i>Obec</i>	<i>Počet</i>	<i>0</i>	<i>2</i>	<i>2</i>
	<i>Dopad</i>	<i>Počet vypracovaných žiadostí</i>	<i>Štatistika</i>	<i>Počet</i>	<i>0</i>	<i>6</i>	<i>6</i>
4.3 Využívanie medzinárodnej spolupráce							
<i>Hlavné – Core ukazovatele:</i> - <i>Výstupu</i> - <i>Výsledku</i> - <i>dopadu</i>	<i>Výstup</i>	<i>Poskytnuté služby - náklady</i>	<i>Obec</i>	<i>Euro</i>	<i>0</i>	<i>3000</i>	<i>6000</i>
	<i>Výsledok</i>	<i>Počet pripravených projektov</i>	<i>Obec</i>	<i>Počet</i>	<i>0</i>	<i>3</i>	<i>3</i>

	<i>Dopad</i>	<i>Počet realizovaných projektov</i>	<i>Štatistika</i>	<i>Počet</i>	0	0	1
--	--------------	--------------------------------------	-------------------	--------------	---	---	---

Dosiahnuté výsledky

tabuľka č. 19

P. č.	Názov	Rok	Objem	Zdroj
1.	Projekt "Aktivačná činnosť"	2010	1,138.49	UPSVAR
2.	Kultúrne podujatia	2010	400.00	Nitriansky samosprávny kraj
3.	Projekt "Chránená dielňa"	2010	4,120.96	UPSVAR
4.	Putovná výstava	2010	5,000.00	Medzinár.viš.fond
11	Festival P.Pathóa za rok 2009	2011	14,029.85	Tata, VU ŠR AnPRR-OFR
12	Kultúrne podujatia	2011	400.00	Nitriansky samosprávny kraj
13	Projekt "Aktivačná činnosť"	2011	33,307.88	UPSVAR
14	Projekt "Chránená dielňa"	2011	5,822.89	UPSVAR
1	Regenerácia centrálnej zóny obce Svodín	2011-2012	433,550.06	EFRR, ŠR, (22140120088)
2	Projekt - Budova "Práca na diaľku"	2011-2013	319,041.44	HUSK 0901/1.1.1/0140
3	Nájomné byty (I. a II. etapa)	2011-2014	962,462.13	ŠFRB, Štátny rozpočet,
4	Projekt - Káblová televízia	2012-2013	32,767.00	HUSK 1001/2.5.2/0019
16	Kultúrne podujatia	2012	100.00	Nitriansky samosprávny kraj
17	Zimné divadelné večere, Tajomstvá stodoly	2012	1,300.00	Úrad vlády
18	Festival P.Pathóa (2010)	2012	21,160.51	
19	Festival P.Pathóa (2012) "Challenge the Future"	2012	21,000.00	EACEA, Europe for Citizens, Town twinning
20	Projekt "Aktivačná činnosť"	2012	49,467.87	UPSVAR
21	Projekt "Chránená dielňa"	2012	2,723.05	UPSVAR
23	Kultúrne podujatia	2013	200.00	Nitriansky samosprávny kraj
24	Zimné div.večere, Tajomstvá stodoly,	2013	3,500.00	Úrad vlády
25	Knihy	2013	500.00	Ministerstvo kultúry
26	Drevené predajné stánky	2013	1,920.00	Dvory a okolie
27	Projekt "Aktivačná činnosť"	2013	9,871.38	UPSVAR

28	Projekt "Chránená dielňa"	2013	1,993.82	UPSVAR
30	Festival P.Pathóa (2013) "We are Europeans"	2014	21,000.00	EACEA, Europe for Citizens, Town twinning
31	Festival P.Pathóa (2014) "Our "YES" to common Europe"	2014	25,000.00	EACEA, Europe for Citizens, Town twinning
32	Kultúrne podujatia	2014	600.00	Ministerstvo kultúry
33	Údržba	2014	1,286.88	Bethlen G.alap (nadácia)
34	Zimné div.večere, Tajomstvá stod.,lit.stretnutia	2014	3,100.00	Úrad vlády
35	výhra (najúspornejšie náj.byty)	2014	2,025.00	Min.dopravy,výst.a reg.rozvoja SR

Zdroj: vlastné zdroje

4. Realizačná časť

Realizačná časť PHSR nadväzuje na programovú časť vo väzbe na program a navrhnuté ukazovatele. Realizačná časť obsahuje najmä východiská, popis organizačného zabezpečenia, popis komunikačnej stratégie PHSR k jednotlivým cieľovým skupinám, popis systému monitorovania a hodnotenia plnenia programu rozvoja mesta, Akčný plán s výhľadom na roky 2015- 2016.

Popis organizačného zabezpečenia

Orgánmi obce sú obecné zastupiteľstvo a starosta obce. Orgánmi obce sú zo zákona obecné zastupiteľstvo a starosta. Obecné zastupiteľstvo je zastupiteľský zbor obce zložený z poslancov. Obecné zastupiteľstvo obce Svodín je zložené z deviatich poslancov s výhradným právom rozhodovať o veciach obce. Najvyšším výkonným orgánom je starosta obce ako predstaviteľ obce. Starosta je štatutárnym orgánom, ktorý vystupuje v majetkovoprávných vzťahoch obce a v pracovnoprávných vzťahoch zamestnancov obce, v administratívno-právných vzťahoch je správnym orgánom. Výkonným orgánom starostu a zastupiteľstva je obecný úrad. Zriadené sú i komisie a je zastúpená aj funkcia zástupcu starostu a hlavného kontrolóra.

Obecný úrad vykonáva činnosti spojené so zabezpečením riadneho chodu a naplnením aktivít obce. Štruktúra obecného úradu sa skladá z oddelení, a to **oddelenie finančné a právne** (dane a poplatky, pokladňa RO; PaM, pokladňa ZO; účtáreň RO a ZO), **oddelenie organizačné a vnútornej správy** (matrika, evidencia obyvateľstva, sociálna starostlivosť; údržba; zodpovední za čistotu) a **oddelenie vzdelávania, kultúry a športu** (kultúra, obecná knižnica). V administratívnej časti je zamestnaných **šesť pracovných síl**. Celkovo má obecný úrad **49** zamestnancov.

Obec Svodín je zriaďovateľom organizácie:

- *rozpočtové s právnou subjektivitou*: Základná škola a Základná škola s VJM s prenesenou kompetenciou,
- *rozpočtové bez právnej subjektivity*: Materská škola s originálnou kompetenciou.

Pre zabezpečenie ochrany a poskytovanie služieb pre verejnosť slúži štvorčlenná obecná polícia.

Zabezpečenie činností na úrovni programu

tabuľka č. 20

Činnosť	ObZ	Starosta	Komisia ObZ	ObÚ	Kontrolór/Audit
Financovanie	<i>schvaľuje</i>	<i>riadi</i>	<i>hodnotí</i>	<i>vykonáva</i>	
Implementácia	<i>schvaľuje</i>	<i>riadi</i>	<i>hodnotí</i>	<i>vykonáva</i>	
Hodnotenie	<i>schvaľuje</i>	<i>riadi</i>		<i>vykonáva</i>	
Monitoring	<i>schvaľuje</i>	<i>riadi</i>	<i>hodnotí</i>	<i>vykonáva</i>	
Kontrola	<i>schvaľuje</i>	<i>riadi</i>	<i>navrhuje</i>	<i>vykonáva</i>	<i>Vykonáva</i>

V podmienkach obce Svodín obecný úrad zabezpečuje výkon činností súvisiacich s realizáciou PHSR. Rozsah činností ObÚ podľa platného organizačného poriadku zodpovedá základným požadovaným činnostiam vo vzťahu k PHSR na úrovni programu aj na úrovni jednotlivých projektov. V obci je zabezpečený plynulý tok informácií a zabezpečenie činností potrebných pre realizáciu PHSR, ako aj činností v rámci projektového cyklu na úrovni jednotlivých projektov, vrátane procesov s externými subjektami (príprava projektovej dokumentácie, príslušné povolenia, proces verejného obstarávania, dodávky služieb, tovarov a stavebných prác) a prípravu žiadostí o doplnkové zdroje financovania (vrátane zainteresovania externých subjektov v prípade nedostatočnej kapacity ObÚ). Existujúca kapacita organizačného zabezpečenia realizácie obce Svodín je zabezpečená v dostatočnej miere v rámci celého projektového cyklu.

Zabezpečenie činností projektového cyklu

tabuľka č. 21

Činnosť	ObZ	Starosta	Komisia ObZ	ObÚ	Externé subjekty
Fundraising		<i>vykonáva</i>			<i>Vykonáva</i>
Identifikácia	<i>schvaľuje</i>		<i>navrhuje</i>	<i>spolupracuje</i>	<i>Vykonáva</i>

Príprava				<i>vykonáva</i>	<i>Vykonáva</i>
Financovanie	<i>schvaľuje</i>		<i>hodnotí</i>	<i>vykonáva</i>	<i>Spolupracuje</i>
Kontraktácia		<i>vykonáva</i>		<i>spolupracuje</i>	
Implementácia				<i>vykonáva</i>	<i>Vykonáva</i>
Monitorovanie	<i>schvaľuje</i>		<i>hodnotí</i>	<i>vykonáva</i>	<i>Vykonáva</i>
Korekcie	<i>schvaľuje</i>		<i>navrhuje</i>	<i>vykonáva</i>	<i>Vykonáva</i>

Komunikácia a publicita

Zabezpečenie realizácie PHSR je dosahované koordinovaným prístupom a spoluprácou. Rôzne formy komunikácie budú súčasťou každého z pripravovaných a realizovaných projektov PHSR v rámci informovanosti a publicity alebo v rámci komunikácie zainteresovaných cieľových skupín pri príprave a realizácii jednotlivých projektov.

Hlavným cieľom komunikačnej stratégie je komunikácia s občanmi a dosiahnutie stavu, aby bol každý občan o všetkých súvislostiach, ktoré pre neho z PHSR a jeho realizácie vyplývajú, informovaný včas, v dostatočnom rozsahu a primeranou formou. **Podstatný a hlavný nástroj komunikácie obce predstavuje webová stránka obce (www.svodin.sk) so sprievodnými komunikačnými kanálmi: obecná televízia SZTV, informačná tabuľa, rozhlas, noviny Veľká Dobra.** Komunikácia vo vzťahu k PHSR je okrem cieľovej skupiny „obyvatelia“ zameraná na dve cieľové podskupiny: **organizácie, zamestnanci.** Komunikácia so strategickými sociálno-ekonomickými partnermi a organizáciami je obsahom jedného z projektov PHSR na roky 2014-2020 a bude prebiehať kontinuálne v rámci tohto projektu a nepotrebuje žiadne mimoriadne opatrenia. Komunikácia so zamestnancami je súčasťou ich bežnej činnosti a nepotrebuje žiadne mimoriadne opatrenia.

Všestranným nástrojom komunikácie, ale aj hodnotenia, monitorovania a kontroly je „Materiál na rokovanie obecného zastupiteľstva“. Vstupné údaje pripravujú v dostatočnom predstihu zamestnanci obecného úradu, na príprave materiálu sa stanoviskami podieľajú komisie zastupiteľstva ako poradné orgány ObZ, stanovisko k materiálu dáva v prípade potreby kontrolór/audit, rokujú o ňom poslanci obecného zastupiteľstva, materiál je verejne prístupný a obecné zastupiteľstvo je verejné (o zastupiteľstve je informované obyvateľstvo a organizácie všetkými informačnými kanálmi).

Počas programového obdobia 2014-2020 sú naplánované 3 aktivity na predloženie tohto typu materiálu do obecného zastupiteľstva:

- aktivity týkajúce sa samotného procesu informovanosti a schvaľovania dokumentu
- aktivity týkajúce sa každoročného hodnotenia dokumentu PHSR
- aktivity týkajúce sa schvaľovania nových akčných plánov PHSR a schvaľovania rozpočtov pre navrhované projektové zámery vrátane prípadných korekcií

Z hľadiska efektivity nie je vylúčené ani spojenie aktivity týkajúcej sa hodnotenia PHSR za daný rok s návrhom nového akčného plánu.

Formulár č. R 3 – Záznam z monitorovania (povinný v predpísanej štruktúre)

Monitorovanie a hodnotenie	
<p>Správa o plnení akčného plánu obce Svodín k 30. 04. 2015 bola spracovaná v zmysle Programu hospodárskeho a sociálneho rozvoja obce Svodín na obdobie 2014-2020. Cieľom monitoringu akčného plánu obce Svodín je zostaviť komplexnú informáciu o tom, ako s plnia opatrenia navrhnuté v PHSR obce počas celého obdobia platnosti dokumentu v rokoch 2014-2020. Tieto údaje sú k dispozícii pre samosprávu a širokú verejnosť.</p> <p>Akčný plán obce Svodín je zoradený podľa priorít, oblastí a opatrení. Ku každému opatreniu je priradený garant – odborný útvar Obecného úradu, ktoré úlohou je zabezpečiť realizáciu navrhnutých aktivít a monitorovať ich plnenie. Odpočet aktivít v akčnom pláne je spracovaný z pohľadu obce Svodín.</p> <p>Aktuálna verzia akčného plánu bude dostupná na webovej stránke: www.svodin.sk Pripomienky k akčnému plánu obce je možné zaslať e-mailom na adresu: sekret@svodin.sk Ďalší monitoring k akčnému plánu sa uskutoční dňa: 30. 10. 2015</p>	

Formulár č. R 5 – Plán hodnotenia a monitorovania (povinný v predpísanej štruktúre)

Plán priebežných hodnotení PHSR na programové obdobie 2014-2020		
Typ hodnotenia	Vykonať prvýkrát	Dôvod vykonania/periodocita
Strategické hodnotenie	2017	V zmysle príslušných ustanovení Zákona NRSR 539/2008 Z.z. o podpore regionálneho rozvoja .
Tematické hodnotenie časti PHSR	2017	Ak bola téma identifikovaná ako riziková vo výročnej monitorovacej správe za predchádzajúci PHSR

Ad hoc mimoriadne hodnotenie		Pri značnom odklone od stanovených cieľov a/alebo zmene stanovených cieľov jednotlivých prioritných oblastí a/alebo zmene hodnôt ukazovateľov. Pri návrhu na revíziu PHSR.
Ad hoc hodnotenie celého PHSR alebo jeho časti	2020	Na základe rozhodnutia starostu o príprave hospodárskeho a sociálneho rozvoja na programové obdobie 2020-2027.

5. Finančná časť

Finančný plán predstavuje indikatívne kvalifikované odhady pre rozpočty jednotlivých projektov, v prípadoch kde to bolo možné priamo rozpočtované náklady. Indikatívne odhady sa budú upresňovať pri prvej aktualizácii dokumentu, ktorá sa očakáva v druhej polovici roka 2015 po definitívnom schválení všetkých operačných programov Programového obdobia 2014-2020 a systému finančného riadenia EŠIF.

Finančné zabezpečenie

Obec samostatne rozhoduje a uskutočňuje všetky úkony súvisiace so správou obce a jej majetku. Osobitný zákon upravuje jej všetky záležitosti ako aj samosprávnú pôsobnosť. Obec financuje svoje potreby predovšetkým z vlastných príjmov, zo štátnych dotácií, ako aj z ďalších zdrojov. **Vlastné príjmy v rozsahu podľa osobitných predpisov sú**

- príjmy z majetku obce a z majetku prenechaného obci do užívania (nájmu),
- výnosy z miestnych daní a z miestnych poplatkov,
- podiely na daniach v správe štátu,
- výnosy z pokút uložených za priestupky,
- iné príjmy (napr. úvery).

Obec využíva príležitosti v oblasti podávania žiadostí a projektov o nenávratné zdroje financovania a prostriedky z fondov EU, zo štátnych, regionálnych alebo iných možných zdrojov.

Formulár č. F 3 – Model viaczdrojového financovania – intervenčná matica (povinný v predpísanej štruktúre)

Viaczdrojové financovanie							
Prioritná oblasť	Celkové náklady	Verejné zdroje					Súkromné zdroje
		EÚ	Štát	VÚC	Obec	Spolu	
Oblasť I.	135.000						

1.1	75 000		71 000		4 000		
1.2	45 000		42 000		3 000		
1.2	15 000		14 000		1 000		
Oblasť II.	176 000						
2.1	60 000		57 000		3 000		
2.2	50 000		47 000		3 000		
2.3	15 000		14 000		1 000		
2.4	20 000		19 000		1 000		
2.5	20 000		19 000		1 000		
2.6	6 000		5 700		300		
2.7	10 000		9 500		500		
2.8	15 000		14 000		1 000		
Oblasť III.	2 128 000						
3.1	100 000		95 000		5 000		
3.2	2 000 000		1 900 000		1 000		
3.3	23 000		21 000		2 000		
3.4	5 000		4 700		300		
Oblasť IV.	17 000						
4.1	5 000		4 700		300		
4.2	3 000		2 800		200		
4.3	9 000		8 500		500		

Zdroj: vlastné spracovanie

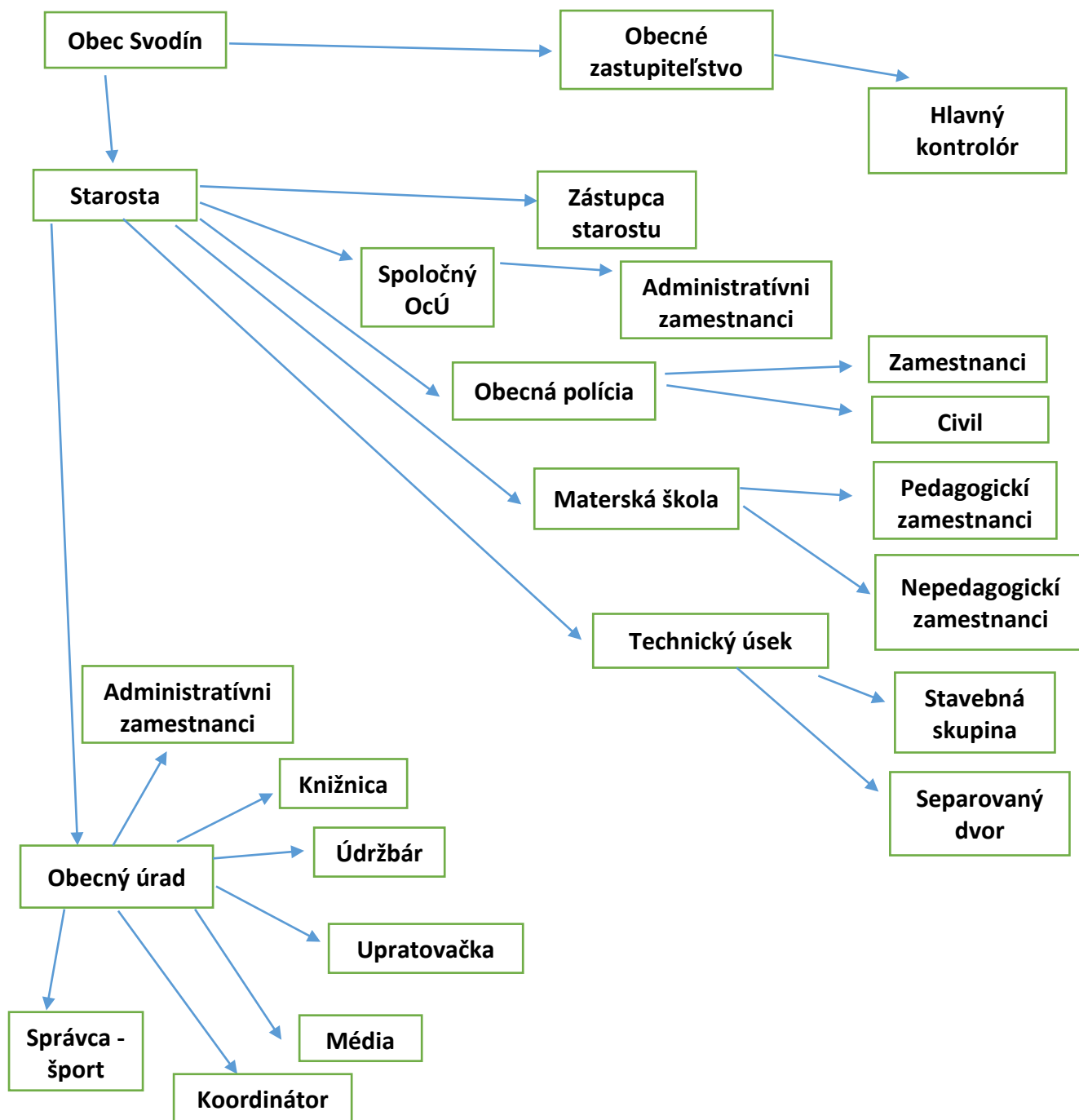
Formulár č. F 5 – Indikatívny rozpočet - sumarizácia (povinný v predpísanej štruktúre)

	Rok										
	2014	2015	2016	2017	2018	2019	2020	2021	2022	2023	Spolu
<i>I.Oblasť- sociálna</i>	<i>0,16</i>	<i>0,32</i>	<i>0,24</i>	<i>0,5</i>	<i>0,12</i>	<i>0,11</i>	<i>0,18</i>	<i>0,21</i>	<i>0,19</i>	<i>0,15</i>	<i>2,18 mil. €</i>
<i>II.Oblasť- ekonomická</i>	<i>0,25</i>	<i>0,3</i>	<i>0,3</i>	<i>0,25</i>	<i>0,09</i>	<i>0,36</i>	<i>0,45</i>	<i>0,19</i>	<i>0,11</i>	<i>0,15</i>	<i>2,45 mil. €</i>
<i>III.Oblasť- environmentálna</i>	<i>0,16</i>	<i>0,08</i>	<i>0,11</i>	<i>0,05</i>	<i>0,03</i>	<i>0,04</i>	<i>0,06</i>	<i>0,09</i>	<i>0,15</i>	<i>0,04</i>	<i>0,81 mil. €</i>
<i>IV.Oblasť- inštitucionálna</i>	<i>0,08</i>	<i>0,05</i>	<i>0,07</i>	<i>0,04</i>	<i>0,02</i>	<i>0,05</i>	<i>0,01</i>	<i>0,02</i>	<i>0,01</i>	<i>0,01</i>	<i>0,36 mil. €</i>

Zdroj: vlastné spracovanie

Organizačná štruktúra obce

Schéma č. 1



Záver

Svodín je celoštátne známa oblasť vďaka zachovalým archeologickým nálezom jedinečného rázu. Výsledky archeologických výskumov vykonané v roku 1971 dokázali, že územie obce bolo osídlené už od začiatku doby kamennej. Bolo tu objavené sídlisko a s ním súvisiace opevnenia i pohrebisko lengyelskej kultúry ležiace v polohe Busahegy v Nemeckom Svodíne, ktoré obec preslávili ďaleko za hranicami Slovenska. Ide o rondel - neskoroneolitickú kruhovú priekopu v stredodunajskom priestore chronologicky viazanú na rané stupne lengyelskej kultúry a s ňou súčasných kultúr s vpichmi zdobenou keramikou zrejme právom bývajú hodnotené ako najstaršia monumentálna architektúra v strednej Európe.

Dominantou obce je kostol Nanebovzatia Panny Márie (1792-1799, obnovený v r. 1957-1958), ktorý sa nachádza na katastrálnej hranici medzi bývalými Svodínmi. Prvým kostolom na území obce bol románsky Kostol Sv. Michala, ktorý bol zničený odstupujúcimi Nemcami v roku 1945. Konzerváciou ruín v roku 2005 boli tieto odostreté a sú sprístupnené k nahliadnutiu širokej verejnosti.

Dom ľudových tradícií otvorený v roku 2005 a archeologické múzeum skrýva ďalšie skvosty s charakterom typickej miestnej kultúry a tradície. Zaujímavosťou v obci je socha Pála Patóa, ktorého sochu vystavili v priestoroch centra obce.

Nielen história obce, ale aj súčasný život prebiehajúci na tomto území dáva dobré predpoklady na rozvoj vidieckeho turizmu a cestovného ruchu vidieckeho charakteru. Ponuka občianskej vybavenosti, ako sú reštauračné služby, ubytovacie kapacity, vyššie spomínané danosti a záujem väčšiny jedincov žijúcich vo Svodíne sú neoddeliteľnou súčasťou pre zachovanie súdržnosti, spolupráce a rozšírenie povedomia o miestnych hodnotách.

Priority obce sú zamerané okrem iného na poskytnutie takých podmienok pre obyvateľov, ktoré vytvoria príležitosti na ich ďalšie vzdelávanie, na podporu zamestnanosti, udržanie mládeže v obci budovaním nových bytových jednotiek, vylepšovanie a budovanie lokálnej infraštruktúry, orientácia na spolusúčinnosť so školskými zariadeniami a ostatnými subjektami podnikateľskej a civilnej sféry a pod.

Príloha č. 1 k PHSR obce Svodín

Zoznam partnerov zapojených do spracovania PHSR:



EPIC Partner a.s.

Dunajské nábrežie 14

945 01 Komárno

Tel.: 0944/ 211 405

E-mail: info@epicpartner.sk

IČO: 48038521

DIČ: 2120034510

Web: www.epicpartner.sk

Obchodná spoločnosť zapísaná v Obchodnom registri Okresného súdu Nitra, oddiel: Sa, vložka č. 10492/N

Príloha č. 2 k PHSR obce Svodín

Zoznam informačných zdrojov použitých v PHSR:

Základné východiskové dokumenty na miestnej úrovni

- Program hospodárskeho a sociálneho rozvoja obce Svodín 2007-2013,
- Programový rozpočet obce Svodín na roky 2014-2016,
- Záverečný účet obce Svodín na roky 2007 až 2012,
- Konceptia odpadového hospodárstva Obce Svodín v rokoch 2009-2013,
- Rating obce.

Základné východiskové dokumenty na úrovni kraja

- Program hospodárskeho, sociálneho a kultúrneho rozvoja NSK 2007 – 2013,
- Územný plán VÚC NSK,
- Regionálna inovačná stratégia NSK, 2011.
- Program hospodárskeho a sociálneho rozvoja združenia Dvory a okolie – združenie obcí

Základné východiskové dokumenty na národnej úrovni

- Partnerského dohoda na roky 2014-2020,
- Operačné programy – Kvalita životného prostredia, Integrovaná infraštruktúra, Efektívna verejná správa, Ľudské zdroje, Výskum a inovácie, Integrovaný operačný program a ostatné,
- Národná stratégia regionálneho rozvoja Slovenskej republiky (2014),
- Základné východiskové dokumenty na nadnárodnej úrovni,
- Stratégia Európa 2020,
- Spoločenský strategický rámec EK.

Súvisiace legislatíva:

- Zákon NR SR č. 539/2008 Z.z.
- Zákon NR SR č. 369/1990 Z.z.
- Partnerská dohoda SR na roky 2014-2020
- Národná stratégia regionálneho rozvoja
- priority Nitrianskeho samosprávneho kraja
- Regionálna integrovaná územná stratégia

Príloha č. 3 k PHSR obce Svodín

Zoznam použitých skratiek:

- PHSR** – Plán hospodárskeho a sociálneho rozvoja
NR SR – Národná rada Slovenskej republiky
EŠIF – Európske štrukturálne a investičné fondy
RIUS – Regionálna integrovaná územná stratégia
NSK – Nitriansky samosprávny kraj
VÚC – Vyšší územný celok
ČSR – Česko – slovenská republika
NNKP – Nehnuteľné národné kultúrne pamiatky
KO – Komunálny odpad
MŠ – Materská škola
ZŠ – Základná škola
ZŠ s VJM – Základná škola s vyučujúcim jazykom maďarským
ZŠ s VJS – Základná škola s vyučujúcim jazykom slovenským
SSOŠ s VJM – Súkromná stredná škola s vyučujúcim jazykom maďarským
VŠ – Vysoká škola
UoZ – Uchádzači o zamestnanie
ÚPSVaR – Úrad práce, sociálnych vecí a rodiny
DHM – Dlhodobý hmotný majetok
ČOV – Čistiareň odpadových vôd
NFP – Nenávratný finančný príspevok
ObÚ – Obecný úrad
ObZ – Obecné zastupiteľstvo
NRSK – Nitriansky samosprávny kraj